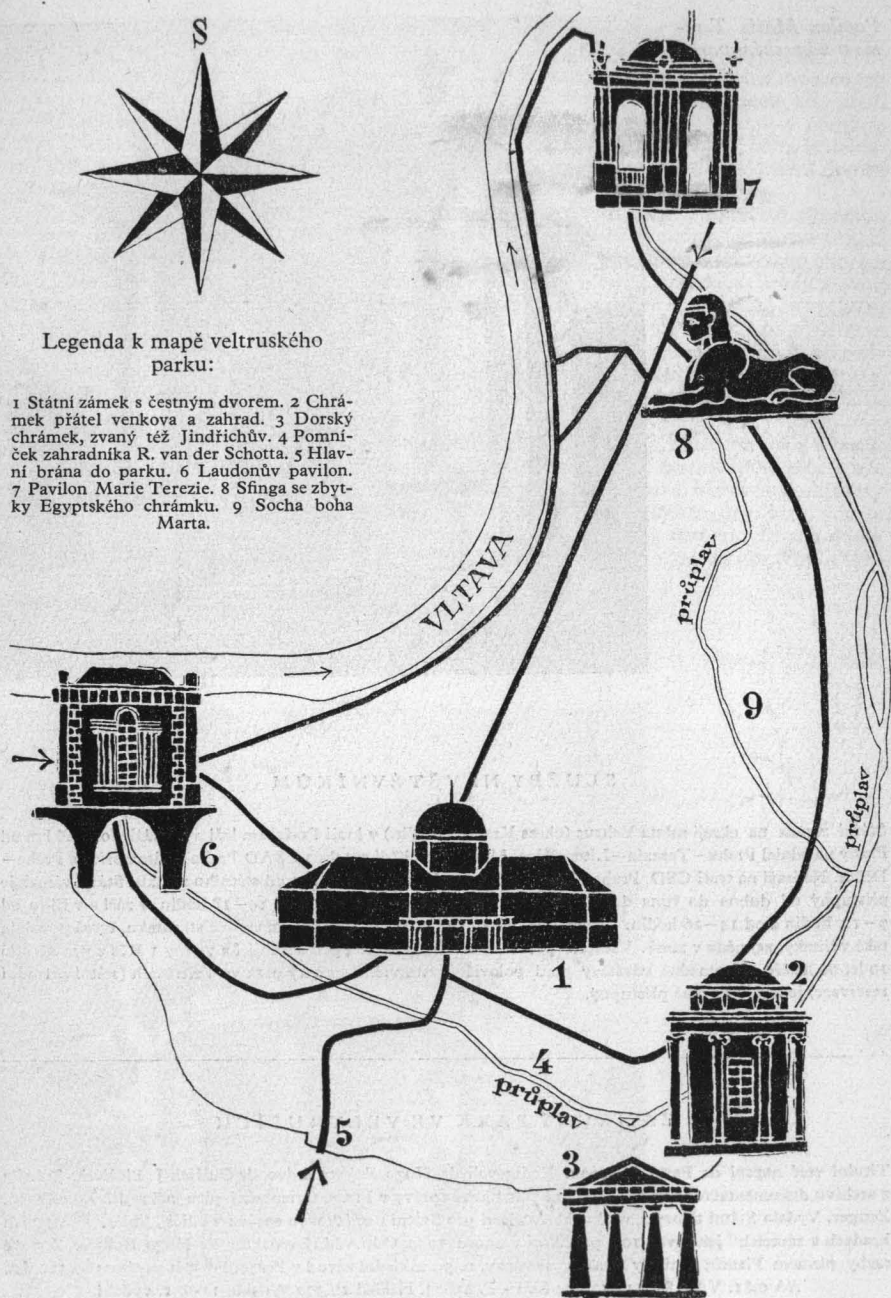
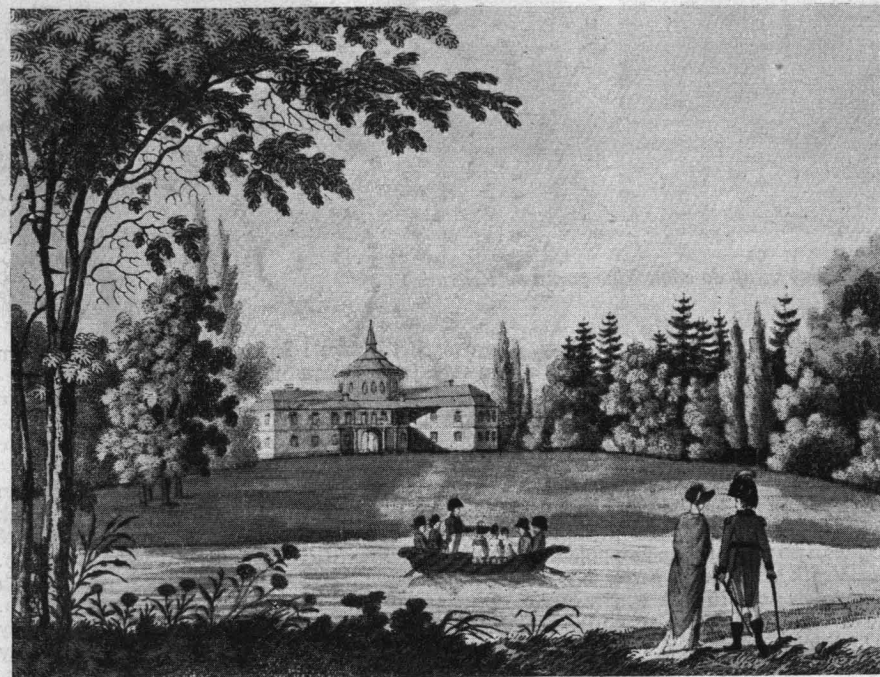


Legenda k mapě veltruského parku:

1 Státní zámek s čestným dvorem. 2 Chrámek přátel venkova a zahrad. 3 Dorský chrámek, zvaný též Jindřichův. 4 Pomník zahradníka R. van der Schotta. 5 Hlavní brána do parku. 6 Laudonův pavilon. 7 Pavilon Marie Terezie. 8 Sfinga se zbytky Egyptského chrámu. 9 Socha boha Marta.



Sbírkky na státních hradech a zámcích



Veltruský zámek v prostředí parku; podle kolor. leptu F. K. Wolfa a V. Bergera (1804)

ZÁMECKÝ PARK VE VELTRUSÍCH

Na nejdolejším toku Vltavy, kde řeka naposledy opouští sevřené údolí a rozlévá se v malém spádu v širící se rovině svých náplavů, dříve než se spojí u Mělníka s Labem v mohutný tok, se po staletí vytvářela krajina plná bažin, napájených stěhujícími se říčními rameny, jejichž průběh se měnil při každé velké povodni. Reku provázely rozsáhlé lužní lesy, složené z dubů, javorů, jasanů, olší, vrb a domácích topolů. Les trpí od středověku náporom člověka, který v něm těží dřevo a pase dobytek a zmenšuje jeho plochu tím, že přeměňuje každou vhodnou jeho část v pole a louky, takže se les posléze udrží jen tam, kde se již naprosto nedaří zemědělcí, na písčínách a v úzkém pásu podél různě se vinoucích říčních ramen. I tento zbylý les sdílí však osudy země a tak v dobách blahobytu se plocha lesa zmenšuje a naopak v dobách, kdy válečné zmatky brání pokojnému zemědělství, les znovu dobývá kdysi již



Empirový vstup do zámeckého parku ve Veltrusích

ztracené plochy. Dnešní lužní lesy, doprovázející Vltavu i Labe, jsou už jen nepatrným zbytkem někdejší obrovské rozlohy a jsou stále ještě na ústupu. Nejtěžší škody utrpěly regulací, jež ustálila a zahloubila koryto řeky, které dříve svými náplavami znovu a znovu přetvářely podobu krajiny. Dnes je ve středním Polabí a v dolním Povltaví regulací hluboko snížena hladina spodní vody, vyschla většina mrtvých ramen a toto odvodnění se odrazilo i v ochuzení a na mnoha místech i v zániku bývalých lužních lesů.

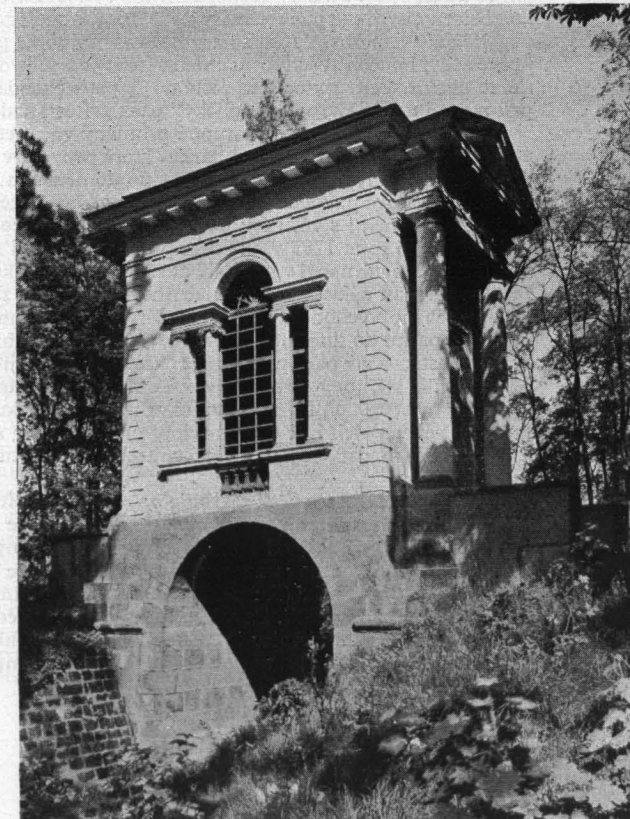
Zbytkem lužního lesa je i rozlehlý přírodní park při státním zámku ve Veltrusích. Ten ráz je patrný jak na porostní skladbě, v níž dosud převládá dub, jasan, jilm, topol a olše, tak i na rozložení parku podél zbytků někdejšího opuštěného vltavského řečiště, které si ještě podnes, i po zániku přímého spojení s řekou, zachovalo místy vodu, stahující se sem průsakem.

Vznik veltruského parku je typický právě tím, že je vybudován ze zbytků přirozených původních porostů a že využívá toho, co zde sama příroda vytvořila a zanechala člověku. Takové znaky najdeme u mnoha našich přírodních parků. Z lužního lesa vznikly i parky v Lednici, Častolovicích, Libochovicích, Hoříně nebo v Doksanech. Jiné parky vznikaly z porostů svahových a chlumních, jako na příklad v Dobříšši, Kynžvartě, v Lysé n. Labem, v Nových Hradech nebo v Krásném Dvoře. Někdy najdeme i kombinaci obojího, jako na příklad v Babiččině údolí u Ratibořic, kde park tvoří zároveň údolní luh i svahy návrší, jimiž si Úpa prorazila své údolí.

Tyto původní a přirozené porosty se přeměňovaly v park a unikaly hospodářskému vykořisťování, jemuž byly podrobeny ostatní lesy v krajině za tehdejších historických a kulturních předpokladů. Historie veltruského parku je typická i pro poznání těchto skutečností, jak dobou, kdy byl založen, tak i výsledkem, k němuž dospěl.

Víme, že první zámecká stavba vznikla v druhém desetiletí 18. století v sousedství staršího hospodářského dvora. V této první fázi se však stavebník Václav Antonín Chotek spokojil jen s nevelkou zahradou v nejbližším okolí zámku. Teprve syn zakladatelův Rudolf Chotek v šedesátých letech téhož století rozšiřuje zámek a zakládá velký park. Tradice udržuje představu, že tento první velký park byl „francouzský“, to jest pravidelný a zdobný. Je tomu patrně třeba rozumět tak, že park a celé okolí zámecké mělo pevnou osovou kostru, odpovídající hlavní ose zámecké stavby. Typicky francouzské pojetí však se patrně již tehdy omezilo na nejbližší okolí zámku, kde vznikly nějaké pravidelně utvářené záhony a partery, kdežto v ostatku, tehdy již 22 jiter velkého parku, se pravidelnost omezila na rovný průsek, vedoucí od obce Veltrus k zámku a pokračující patrně alejí i na druhé straně k severu, kde byla tehdy jen panská pole.

V době okolo poloviny 18. století došlo k základní změně v citění a nazírání na přírodu a v důsledku toho i k základní změně v slohovém utváření parku. Francouzský park právě kolem polovice století přežívá a vyvolává prudkou oposici mladé generace. Kritika formální zahrady i romantické horování pro volnou a nespoutanou přírodu se posléze ozývá po celé Evropě a všude okolo poloviny století vítězí názor nový, kterému se přičítá „znásilňování přírody“, za něž je pak šmahem označována nejenom tvorba pravidelných záhonů nebo umělé přístřihování stromů a křovin, proti nimž bylo namířeno ostrí první anglické kritiky na příklad u Addisona v jeho úvaze o italské zahradě z roku 1712, ale vůbec jakákoliv pravidelnost v parku a vše, co by svědčilo o zásahu člověka. Na kontinentě se stal mluvčím tohoto hnutí Laugier, který ve své *Essai sur l'Architecture* v roce 1755 formuluje zásady nového slohu takto: „Je třeba užívat toho, co má příroda příjemného, okrášlit její výtvořky a spojovat je způsobem jemným a účinným, aniž bychom jim odníмали onen prostý a venkovský vzhled, který jim dává tak sladký půvab. Způsoby, jimiž příroda působí, jsou: stín lesa, zeleň trávníku, zurčení potůčků, krásné výhledy a příjemné krajiny, ona šťastná bizarnost, kterou příroda vkládá do svých seskupení a krásná nedbalost, která se zřídka všeho hledaného a předstíraného.“ Chiswick v Anglii, zahrady Trianonu a Parc Monceau ve Francii jsou první realizace tohoto nového citění zahradnického, které působí jako objev a příklad hodný následování. Přicházejí v době, která je na tento projev již myšlenkově připravena mnohonásobně. Únava z barokové nábožnosti, odpor proti klasicismu, pronikání racionalismu a empirismu, který se živí hlavně na přírodních vědách, jež takřka znenadání se stavějí módou, to vše vede tehdejšího člověka k prudkému zaujetí pro přírodu. Avšak současně jsou ve hře ještě i jiné podněty. Po celé rokoko se na příklad ve všem výtvarném umění objevují vlivy Číny. Čínský porcelán, výšivka, kresba, drobná čínská plastika je opět módou doby, která se snaží sytit svou umdlévající invencí přejímáním cizích vzorů. I tento exotismus má v sobě cosi učeneckého i citově romantického zároveň a proto patrně je tak přitažlivý pro tehdejšího člověka. Ani zahrada nezůstane ušetřena módy těchto chinoiserií, ba možno říci, že právě zahradní umění z nich dovede těžit nejvíc. Neboť v čínské zahradě, ať už ji poznává tehdejší doba z popisu cestovatelů nebo z přinesených původních kreseb, je již realizována dávno - a na vysoké umělecké úrovni - představa zahrady, jakožto uměle vytvořené krajiny, tedy to, co soudobý zahradník právě touží vynajít a vytvořit. Jsou však ještě další podněty. Je to na příklad zájem o poznání dalekých krajin. Prohlížíme-li zámecké knihovny z této doby, vidíme, jak velké místo v nich zaujímají cestopisy. Sběratelská vášeň cestovatelská přinesla do Evropy spoustu nového rostlinstva. Londýnská Kew Garden tehdy soutěží s pařížskou Jardin des Plantes a jednotlivé země i jednotliví velmožové soutěží v aklimatisování dovezených rostlin a ve sháňce po cizích semenech, jež se stavějí výnosným předmětem světového obchodu. Vedle univerzitních botanických zahrad vznikají i obchodní zahradnictví, v nichž se exotické rostliny pěstují, aby se uspokojila stále rostoucí poptávka po aklimatisovaných sazenicích.



Laundonův pavilon ve veltruském parku

Pokud jde o ztvárnovací principy nového „krajinného“ parku, je třeba říci, že i tu dochází ke změnám velmi hlubokým. Od renesance platil princip, ražený velkým teoretikem Leonem Baptistou Albertim, že zahrada je pokračováním domu a že mezi architektonickými prvky domu a zahrady má být jednota. - Tento princip pak počínající barok potvrdil ještě pádněji strohým výrokem Bandinelliho, že „to, co je zděné, musí být vůdčí a nadřazené vůči tomu, co je sázeno“. Nyní však na místo principu jednoty nastupuje idea napětí a kontrastu. Tato myšlenka je rozhodně bližší této době, plně rozporů a tak jsme svědky toho, jak se vytváří nová estetika, nalézající svůj výraz v tom, že staví do příkrého rozporu přísnost a uzavřenost architektury a volnost a divokou přirozenost přírody, která ji obklopuje. Ovšem tvůrce krajinného parku se vzdává úplně vlastní myšlenky architektonické. Zatím co francouzský park je v podstatě architekturou, vytvářenou ze zeleného materiálu, krajinný park pozdního 18. století je už spíše záležitostí malířskou. Cítíme to již v citovaném výroku Laugierově, naplno se však tato zásada ozve u Angličanů. Shaftesbury, Addison a Pope, tyto první teoretikové „anglického“ parku jsou básníci, ale William Kent, který přichází vzápětí po nich, je malíř, a ve svých realizacích jde cestami malířskými a nikoliv architektonickými. Po Kentovi pak přichází řada dalších tvůrců zahrad, kteří rovněž vycházejí z principů ryze malířských. Ve chvíli vzniku tato novost pojetí ohromuje současníky a dodává jim sebevědomí, s nímž směle prohlašují vše, co bylo v zahradním umění do té doby vytvořeno, za zruďné a nedokonalé. Zároveň však - a ukáže se to velmi brzy - tento protiarchitektonický princip v sobě nese zárodek neúspěchu. Neboť snaha po malebnosti brzy vede k výstřelkům a touha vytvářet krajinu těmito malířskými prostředky vede brzy k poznání, že příroda je příliš velká, než aby bylo možno ji beze všeho přenášet do lidského díla. Nechtě dochází k zakládání sebevětších parků, vždy posléze se dojde k jejich hranicím a co horšího, vyloučení vši pravidelnosti a hledání malebného efektu vede posléze k nepřehlednosti a nudnosti těchto přece jen umělých a romanticky přičesaných napodobenin přírody.

V našich zemích se ujímá myšlenka krajinného parku velmi brzy. Zatím co ještě v šedesátých letech 18. století vzniká v Holešově na Moravě náš největší francouzský park, již brzy po polovině století vzniká několik založení, která se již přiřklánějí k představě uvolněného parku krajinného. Krásný Dvůr, Lednice i naše Veltrusy jsou příklady takových založení, které sice v první své podobě měly ještě aspoň v okolí zámecké stavby části pravidelně koncipované, na svém obvodu však již zabíraly kusy volné přírody. Brzy pak přijde doba, kdy se úplně zbaví i oněch svých formálních částí a cele se vydají na cestu nového parkově krajinářského umění. Veltrusy na této cestě došly patrně nejdále ještě před příchodem empiru, kdy pak u nás i v celé Evropě „anglický“ park zvítězil nadobro.

Veltruský park za své postupné proměny vědčí ve stejné míře přírodě jako vůli svých zakladatelů. Rozšíření zámku i parku, které provedl v roce 1764 Rudolf Chotek, následuje po velké povodni, jež zasáhla do porostu i do průběhu říčního ramene. O dvacet let později, v roce 1784, nová povodeň pozměnila celou oblast ještě více. Do té doby byl prostor, v němž je uzavřen zámek i s většinou parku, skutečným ostrovem mezi dvěma rameny Vltavy. Při velké povodni roku 1785 však řeka opustila východní rameno a zahloubený a rozšířený tok západního ramene nabyl v podstatě dnešního směru řeky. Jan Rudolf Chotek byl proto nucen začít se stavbou nákladného regulačního zařízení, jež svými stavidly zajišťovalo přítok vody do opuštěného východního ramene. Zároveň Jan Rudolf Chotek znovu rozšířil oblast zámeckého parku do dnešních rozměrů. Od té doby zahrnuje zámecký park celou plochu tak zvaného ostrova a v park přeměněné okrajové části objímají uvnitř rozsáhlý areál zemědělské půdy. Vznikl tak nový, v tehdejší době oblíbený typ parku, francouzsky zvaný „ferme ornée“, t. j. okrasný statek. Pole ležící uvnitř veltruského parku zároveň plodila i působila esteticky. Jsou rozčleněna alejí i prostorově dobře rozloženými skupinami stromů a drobnými lesíky, a lze si dobře představit, že ilidové, pracující na poli, se tu stávali malebnou stafáží v pohledech ze zámku.

Jan Rudolf Chotek však zasahuje po roce 1784 ještě jiným způsobem do utváření parku stavbou různých pavilonů, rozmístěných po celé ploše parku. Po pavilonu Laudonově, který ve svých základech skrýval stavidla k regulaci hladiny v kanále, procházejícím parkem na místě někdejšího říčního ramene, vzniká pavilon Marie Terezie na připomínku vztahu rodiny Chotků k této panovnici (Rudolf Chotek byl jejím ministrem) a pak v rozmezí takřka třiceti let vznikají pavilony další. Zasněžení některých je opět odezvou dobových zálib - tak kulatý templ z doby raného empiru je „Chrámem přátel venkova a zahrad“, jiný je zdrobnělínou dorského chrámku, vzniká tu poustevna i čínská bažantnice s drobnou stavbičkou, vzniká tu



Záběr z veltruského parku

jako odezva egyptských prvků v empiru „egyptský kabinet“ se sfingou, střežící kamenný můstek. Jako daň dobové zálibě ve středověku i v ruinách se tu objevuje vedle podzemní gotiky i umělá zřícenina, vlastní sestra podobných romantických ruin na pražské Cibulce, na Babě nad Dejvicemi (jež je ovšem podstatně mladší) nebo v auersperském parku ve Vlašimi. Řada těchto pavilonů zdobí veltruský park podnes, jiné však vzaly za své v dlouhé době chátrání tohoto parku. Tak zmizely již prvky „turecké zahrady“ s přilehlým pavilonem a řada jiných. Toliko gotisující Červený mlýn, stavba proti většině pavilonů rozsáhlá a nadto užitková, posud uzavírá severní část parku.

Pozoruhodná je i vlastní přírodní stránka veltruského parku. Z nejstarších porostů jsou tu skupiny dubů, roztroušeně porůznu po celé ploše, ale nejvíce soustředěné v jihovýchodní části parku, jež byla vždy nejvíce ušetřena škod působených povodněmi. Ostatní porosty jsou podstatně mladší. Podnes mezi nimi mají převahu stromy domácího původu. Lidským zásahem, výběrem i výsadbou je však složení tohoto porostu přece jen pozměněno. Proti přirozenému stavu je tu méně jilmů a olší a více lip a javorů, než bychom mohli očekávat od pradávna, ale jeho pomístní dnešní převaha se datuje až z doby poměrně nedávné, z doby, kdy již park počal pustnout a kdy se mu počalo nedostávat soustavné péče. Z druhů, jež sem uměle vnesli zakladatelé parku, jsou to především četné jirovce v alejích. Vedle nich však tu jsou i některé stromy vzácnější: tak je tu skupina platanů, skoro nejmohutnějších, jaké u nás známe (stářím a velikostí je patrně předčí jen známý platan v pražské Velkopřevorské zahradě). Jinou rostlinnou znamenitostí jsou velké tulipánovnický, rovněž z největších

a nejstarších u nás a neměně mohutné gleditschie z příbuzenstva akátu. Méně vhodné, ikdyž krásné, jsou v tomto lužním parku mohutné borovice vejmutovky. V nejpозdějši době zanedbání a nepochopení sem vnikly i jiné prvky. Tak jsou tu skupiny pravidelně vysázených smrků a borovic a husté porosty akátu, svědectví poklesu vkusu i vědomostí těch, kdo přišli po zakladatelské generaci obou Chotků. Konečně stojí za zmínku, že v parku, v němž se v jedné části podnes udržel i oborní chov daňka, je chráněná kolonie havranů, která je dokladem toho, jak park, který nepozbyl krajinné funkce lužního lesa, se stává i útočištěm divoké zvířeny.

Veltruský park žil plným životem vlastně jen po krátkou dobu. Nepřečkal výraznou osobnost Jana Rudolfa Chotka, který se neomezil jen na zvelebení Veltrus, ale ve své funkci nejvyššího purkrabí v prvních letech 19. století zpřístupnil i pražskou Královskou oboru a změnil ji z loviště ve veřejný sad, který přeměnil dřevařskou ohradu pražského hradu v okolí letohrádku královny Anny v park, podnes nesoucí jeho jméno, a který se zasloužil i o vysázení alejí na dnešní Národní třídě, jež za jeho doby nesly jméno „Nových alejí“, i na přilehlém vltavském pobřeží. Jan Rudolf Chotek měl dobré spolupracovníky a jednomu z nich, zahradníku R. van der Schottovi, postavil ve veltruském parku pomník. Jiný podobný památník, zřízený památkou filosofa a theoretika zahradního umění H. Ch. Hirschfelda, již podlehl času, tak jako mnohé ve veltruském parku.

Nicméně i se všemi ztrátami a škodami, které Veltrusy postihly, tento bezmála dvěšesthektarový park je jedním z nejkrásnějších příkladů přírodního nebo krajinného parku u nás a právem zaslouží pozornosti i obdivu, jakého se mu dostávalo a dostává. Miloš Jiránek, který na počátku tohoto století mu věnoval zajímavou stať ve Volných Směrech, není sám, kdo se zamýšlel nad melancholickou krásou jeho opuštěnosti. Dnes však již skončilo dlouhé údobí pustnutí veltruského parku. Pod správou státu se zámek a pavilony v parku opravují a také přírodní stránka parku dochází péče a obnovy.

Pavel Nauman



Chrámeček přátel venkova a zahrad

Pavilon Marie Terezie v zámeckém parku



SLUŽBY NÁVŠTĚVNÍKŮM

Státní zámek na okraji města Veltrus (okres Kralupy n. Vlt.) v kraji Pražském leží ve vzdálenosti 26 km od Prahy na silnici Praha—Terezín—Litoměřice. Městem projíždí autobus ČSAD Praha—Litoměřice a Praha—Děčín. Nádraží na trati ČSD Praha—Děčín leží ve vzdálenosti 30 minut od státního zámku. Státní zámek je přístupný od dubna do října denně kromě pondělí od 8—12 hodin a od 14—18 hodin, v září a v říjnu od 9—12 hodin a od 14—16 hodin. Hromadné návštěvy nutno hlásit předem správě st. zámku, která povoluje také výjimky, zejména v zimě. Vstupné pro dospělé osoby 2 Kčs, pro studující a vojiny 1 Kčs a pro děti do 10 let 60 haléřů. Hromadné návštěvy platí poloviční vstupné. Zámecký park ve Veltrusích (státní přírodní rezervace) je trvale a volně přístupný.

ZÁMECKÝ PARK VE VELTRUSÍCH

Titulní stať napsal dr. Pavel Nauman. Redigovali dr. Hugo Rokyta a doc. dr. Oldřich J. Blažiček. Snímky z archivu dokumentačního oddělení Státní památkové správy v Praze. Orientační plán nakreslil Zdeněk M. Zenger. Vydalo Státní tělovýchovné nakladatelství pro Státní památkovou správu v edici „Sbírky na státních hradech a zámcích“ jako svou 104. publikaci v únoru 1955. Odpovědný redaktor dr. Hugo Rokyta. Z nové sazby písmem Plantin vytiskly Pražské tiskárny, n. p., základní závod v Praze. Formát papíru 70×100 cm. AA 0,81. VA 0,85. 112.136/54/SVI - F. 23673. Náklad 10.300 výtisků. 11-6. 1. vydání.

Cena brož. 0,70 Kčs
r. X. 1953.