



VELTRUSY

VELTRUSY

V krajině na sever od Prahy leží na pravém břehu Vltavy obec Veltrusy, k níž přiléhá rozsáhlý park se zámek.

Park vznikl z někdejšího lužního lesa, jímž byla na ostrově vytvořeném dvěma rameny Vltavy obklopena pole. Lužní les, složený ze stromů dobře snášejících dlouhodobou vlhkost, se zachoval jenom v místech, kde nebyly podmínky pro polní hospodaření, v dosahu neregulované řeky, která čas od času vystupovala ze břehů, měnila své koryto a vytvářela četné zálivy, ostrovy, bažiny a naplaveniny. K polím patřil hospodářský dvůr, podle místa zvaný Ostrov.

V roce 1698 tento statek získal Václav Antonín Chotek (1674–1754) sňatkem s Marií Terezií ze Scheidlerů, dcerou císařského místodržícího a nejvyššího prokurátora Ferdinanda Kryštofa ze Scheidlerů. Tímto majetkově výhodným sňatkem začal nový vzestup ve středověku významného a pobělohorskými konfiskacemi zchudlého rodu Chotků.

Václav Antonín Chotek brzy po svém sňatku získal důležitou státní funkci. Ty spolu se vzrůstajícím majetkem mu umožnily budování reprezentačního sídla na veltruském Ostrově.

Stavba **zámku** byla započata patrně ve druhém desetiletí 18. století. Zámek byl od počátku stavěn s velkorysou barokní koncepcí jako komplex budov podle osy ve směru od jihu k severu výškově odstupněných a obklopujících čestný dvůr, který byl na severu uzavřen řadou soch, umístěných na pilířích plotu. Tato základní kompozice zámku byla sice pozdějšími stavebními úpravami porušena, zejména ve výškovém a objemovém členění, avšak půdorysná dispozice zůstala dodnes v podstatě zachována. Ve své původní podobě patřil veltruský zámek k nejvýznamnějším dílům vrcholného období barokní architektury v Čechách.

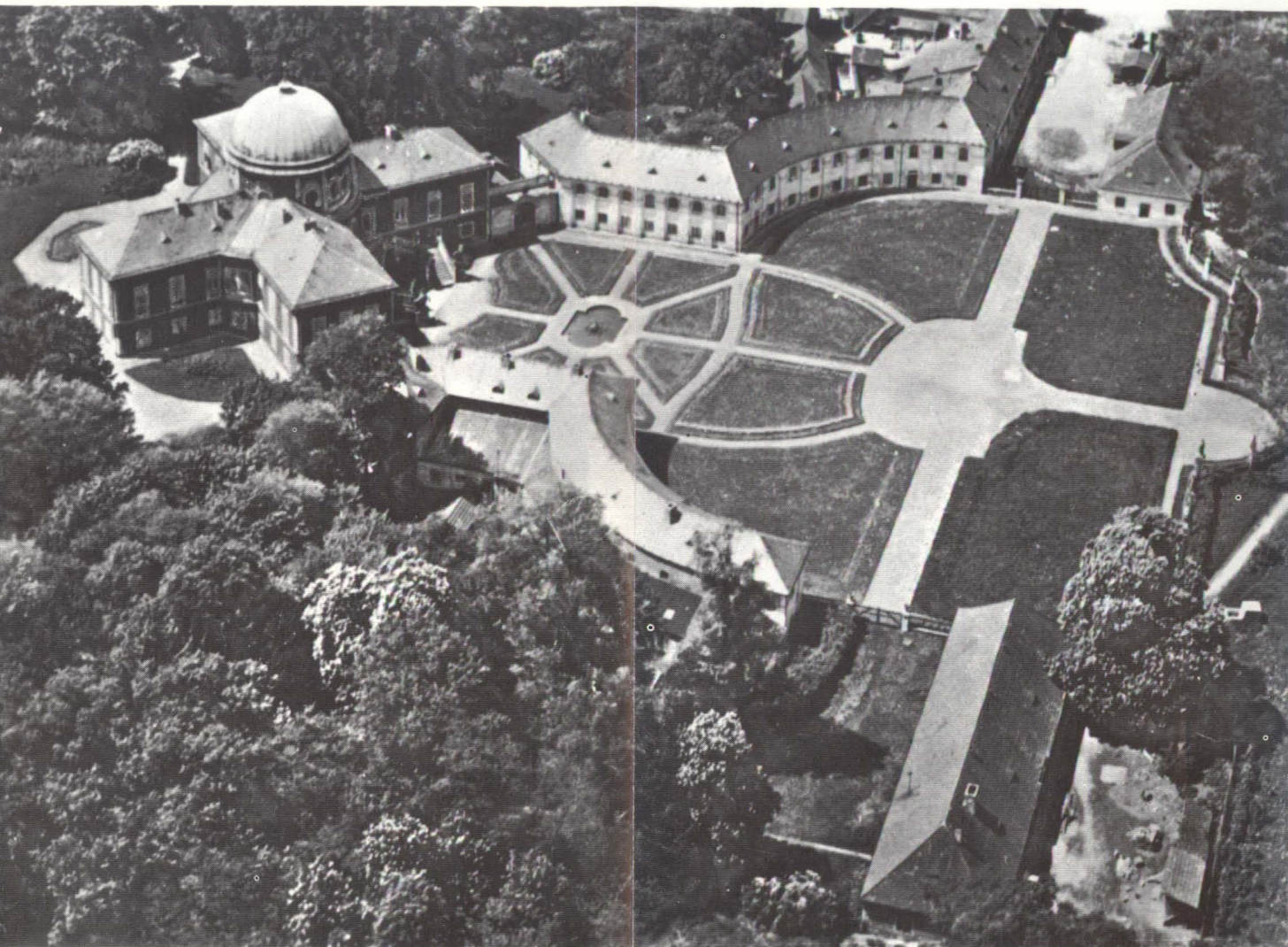
Hlavní budovu zámku na jižním konci nádvoří tvořilo střední válcovité jádro s reprezentačními prostory, salou terenoou v přízemí a hlavním kruhovým sálem v patře. Ústřední válec přesahoval o výšku jednoho patra čtyři paprskovitě z něho vybíhající jednopatrová křídla obdélníkového půdorysu. Mezi severními křídly hlavní budovy bylo zřízeno vnější monumentální dvouramenné schodiště, jímž se vstupovalo do hlavního sálu. Bylo ozdobeno kamennými vázami a na každé z obou přístupových stran sousošími psovoda a koněvoda, která pravděpodobně v letech 1716–1719 zhotovil František Antonín Kuen. Válcovité jádro bylo kryto dvojitou kuželovou střechou. Křídla hlavní budovy byla určena k ubytování panstva. Byly tu jídelna, knihovna, denní pokoje, ložnice atd. Stropy místností byly pokryty štukovou dekorací, sala terena a mušlový pokoj iluzivními malbami, místy reliéfně zesílenými štukem. — Poboční budovy zámku, které byly s hlavní budovou spojeny jakýmsi dvorky uzavřenými kulisovitými zdmi, byly jenom přízemní. Jejich čtvrtkruhovým prohnutím se nádvoří rozšiřovalo k severu. Na atikách těchto budov i kuli-

sovitých zdí spojovacích dvorků stála řada soch. Dále k severu za těmito pobočními budovami byly postaveny dvě nevelké přízemní budovy obdélníkového půdorysu, na východě konírny a na západě administrativní dům. Zcela na severu bylo nádvoří uzavřeno půdorysně zprohbaným plotem s alegorickými sochami dvanácti měsíců a čtyř ročních období. Na pilířích hlavní brány bylo sousoší Venuše s Amorem a další, již blíže neznámé sochařské dílo. Uprostřed nádvoří byla poboční křídla zámku spojena ještě jedním plotem s osmi pilíři. Od hlavní brány na sever byla v ose zámku vysázena dlouhá alej stromů vedoucích až k okraji lužního lesa.

K zámku přiléhala okrasná zahrada v tzv. francouzském slohu, která zaujímala plochu několika desítek arů po jižní, východní a západní straně komplexu budov kolem nádvoří. Vzhledem k nevelkým rozměrům sice nemohla dosáhnout bohatosti skutečných francouzských barokních zahrad, ale přesto tu nebyly jenom pravidelně geometricky uspořádané partery a záhony s ornamentální kompozicí jejich rostlinné náplně. Na jižní straně zahrady, v ose zámku mezi dvěma symetricky umístěnými budovami obdélníkového půdorysu, byla zřízena fontána, před níž stálo deset kamenných soch či váz. Další šest soch stálo na pilířích na jižní straně ohrady, jíž byla celá zahrada obehnaná. I tato zahrada tedy byla řešena jako nedílná architektonická součást zámku.

Zároveň s vybudováním zámku byla kromě aleje vedoucí v jeho ose k severu vysázena i okružní alej souběžná s tehdejšími pravým ramenem Vltavy.





Stavba zámku a s ní související úprava jeho okolí trvala až do počátku čtyřicátých let. V roce 1744 bylo dílo hotovo. Přesná doba započetí stavby a autor projektu nejsou známi. Projekt byl zhotoven snad před rokem 1717 a jeho autorem byl nepochybně jeden z nejprřednějších tvůrců barokní architektury v Čechách. Určité rysy architektury i výzdoby zámku vykazují blízkou příbuznost s některými díly Giovanni Santiniho a také některé okolnosti budování zámku ukazují k tomuto architektovi.

V průběhu stavby zámku, patrně již v druhé polovině 20. let, převzal správu veltruského panství od Václava Antonína

Chotka jeho syn Rudolf (1706—1779), který energicky pokračoval v započatém díle ve Veltrusích a který následoval svého otce i ve významných státních funkcích. Na svém panství ve Veltrusích uspořádal v roce 1754 dvoudenní „Velký trh tovarů království českého“. Byl to vlastně první veletrh na světě. Vystavovaly se tu manufakturní výrobky z českého království, které tu však nebyly prodávány, nýbrž zájemci je obdrželi až později podle objednávek odevzdaných tu na základě psaných katalogů.

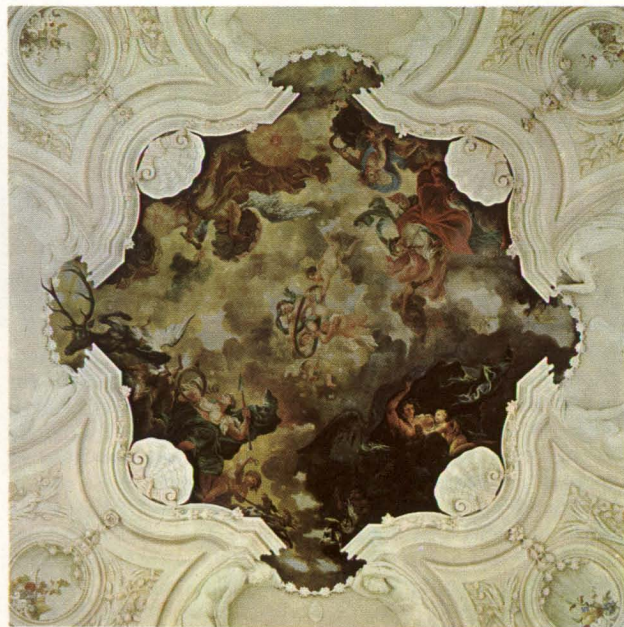
V roce 1760 se Rudolf Chotek stal prvním rakouským nejvyšším kancléřem. V té době pokračoval v úpravách na veltrus-

kém Ostrově. V jihozápadní části Ostrova založil tzv. tureckou zahradu, v níž dal v roce 1760 postavit turecký pavilón v maurském slohu. Hlavní budovu zámku dal patrně v roce 1764 rozšířit zvětšením křidel na dvojnásobek původní délky. Zároveň byly upraveny zámecké interiéry. Barokní štuková výzdoba byla doplněna rokokovými malbami. Na stropě hlavního sálu namaloval v roce 1765 Josef Pichler alegorii čtyř denních dob. V tomto období byly v prvním patře zámku zřízeny čínský salón a sál Marie Terezie. Přibyl také nový mobiliář.

Po velké povodni, která v roce 1764 zničila francouzskou zahradu u zámku, rozšířil Rudolf Chotek park až za pravý břeh pravého ramene Vltavy. Několika průseky v lužním lese byly otevřeny působivé dálkové pohledy na zámek. Po těchto zásazích, učiněných ještě ve stylu francouzského barokního zahradnictví, se však již v dalších podobných parkových úpravách pravděpodobně nepokračovalo, neboť mezitím v Evropě nastala změna názoru na smysl a podobu okolí lidského přibytí. Zatímco tvůrci francouzského barokního zahradního slohu považovali volnou, nekultivovanou přírodu za něco nevhodného, ba člověku nepřátelského, v době kolem poloviny 18. století se s rozvojem přírodních a společenských věd vztah lidí k přírodě zcela změnil. Filozofové našli v přírodě harmonii, již považovali za vzor, podle něhož by měla být uspořádána lidská společnost. Příroda byla uznána i jako zdroj estetických hodnot. Lidé se teď snažili být přírodě co nejbliž, stavět lidská obydlí ve volné přírodě nebo přivést přírodu k již existujícím přibytkům. Protože v praxi byly tyto zásady uskutečňovány nejprve v Anglii, dostal nový sloh okrasného



sadovnictví název podle této ostrovní země. Anglický park však nebyl výsekem divoké, nekultivované přírody, byla to spíš uměle vytvořená ideální krajina, již zahradník komponoval se snahou po nejvyšší malebnosti. Byl tu patrný vliv čínských zahrad, avšak působili tu ještě další činitelé, především romantický útěk tehdejšího člověka do minulosti a do vzdálených krajín. Jako připomínka zaslých časů se v parku objevily historizující stavby, umělé zříceniny, poustevny, umělé jeskyně; vzdálené země byly přiblíženy stavbami v čínském, japonském, indickém či maurském slohu. Pod vlivem archeologických objevů památek z antického období byla v parcích postavena řada antikizujících pavilónů, chrámků, soch antických bohů atd. Z těchto různých podnětů a komponentů se vyvinul romantickokrajinářský park. V dalším vývoji anglického parku však raně romantické prvky uvolnily místo ušlechtilé vegetaci, komponované s důrazem na uplatnění nejlépe vyvinutých stromových jedinců. Architektura se stala jenom doplňkem přírodních hodnot. — Ta ovým vývojem od nevelké barokní zahrady francouzského typu k rozlehlému přírodně krajinářskému anglickému parku prošlo během necelého století okolí zámku na veltruském Ostrově. Park však dobudoval až Jan Rudolf Chotek (1749—1824), jemuž odkázal panství strýc Rudolf. Kromě Jana Rudolfa Chotka se na vzniku veltruského parku podíleli teoretikové W. Chambers z Anglie a H. Ch. Hirschfeld z Německa, architekti M. Hummel, De la Casa, J. F. Jöndl, A. Arche a dále ředitel císařských zahrad ve Vídni Richard van der Schott. Veltruský park je vývojově významný proto, že byl založen řadu let předtím, než se anglický zahradní sloh rozšířil po Evropě jako jeden z projevů empírové kultury.





V důsledku povodní v letech 1784 a 1785 opustila vltavská voda u Veltrus pravé rameno řeky, takže Ostrov přestal být ostrovem. Protože však pravé rameno Vltavy bylo důležitým kompozičním prvkem v nové koncepci veltruského parku, dal Chotek zavodnit vyschlé koryto uměle pomocí stavidel, jimiž byla udržována potřebná hladina vody. Průplav pak sloužil i k romantickým projíždkám zámeckého panstva na lodkách. Areál zemědělské půdy uvnitř Ostrova umožnil vytvoření tzv. okrasného statku (francouzsky zvaného „ferme ornée“), který jako typ parku byl vlastně dovršením celého dosavadního vývoje. Obdělávaná pole se stala nedílnou součástí parku, jeho estetickým komponentem, a to i s pracujícími lidmi a zvířaty jako malebnou stafáží.

Současně s budováním umělého průplavu a zvelebováním přírodní složky parku vznikly v bližším i vzdálenějším okolí zámku nové stavby. Někdy po roce 1785 byla vytvořena umělá jeskyně, grotta, nad níž stála umělá zřícenina. Asi ve stejné době byla postavena poustevna, dnes již zaniklá. Nejintenzivnější stavební činnost ve veltruském parku byla v 90. letech 18. století. Tehdy vznikl holandský pavilón (později přestavěný na hájovnu) s holandskou zahradou, čínská bažantnice (shořela v roce 1918), čínské paraplíčko (jeho zbytek je dosud zachován nedaleko vchodu do letního kina) a především stavby, k nimž zhotovil projekty architekt M. Hummel podle vzoru obdobných objektů v parcích v Anglii. V letech 1792–1794 byl vybudován okrouhlý Chrám přátel venkova a zahrad a o tři roky později byl nad průplavem dostavěn Laudonův pavilón, v jehož základové konstrukci bylo skryto stavidlo. Další dvě Hummelovy stavby vznikly později, pavilón Marie Terezie v letech





1811—1813 (projekt je z roku 1799) a most se sfingou u egyptského kabinetu až v roce 1820. Egyptský kabinet vznikl v letech 1816—1819 pod dojmem Napoleonovy výpravy do Egypta. V posledním desetiletí 18. století byl v severní části parku postaven Červený mlýn v gotizujícím slohu. V jihovýchodní části parku byl v roce 1811 zbudován dórský pavilón. Kromě těchto staveb, které se zcela nebo zčásti dochovaly dodnes, vznikla v parku ještě řada zajímavých objektů dnes již neexistujících. K nim patřily salaš, ptačí bidlo, kuželník, hájovna zv. Na vosouši a jiné. V parku také byly postaveny pomník Richarda van der Schotta, již nedochovaný pomník H. Ch. Hirschfelda a psí pomník v nynější daňčí oboře.

Krátce po roce 1804 horlivost Jana Rudolfa Chotka nepříznivě zasáhla architekturu zámku. Původní barokní architektonická kompozice zámku, již v 60. letech narušená rozšířením křídel hlavní budovy a zničením francouzské zahrady, byla nyní vážně poškozena přestavbou přízemních pobočných traktů a jejich zvýšením o patro. Přitom bylo zrušeno vnitřní ohrazení nádvoří. Současně s touto empírovou přestavbou zámku byla na místě dosavadní skleněné oranžerie postavena oranžerie zděná.

Smrtí Jana Rudolfa Chotka, který byl za svého života nejen vysokým státním úředníkem, ale po dvacet let i voleným předsedou Královské české společnosti nauk, skončilo cílevědomé budování veltruského parku. Později byl park již jen výjimečně obohacen o nové hodnoty. K nim patří klasicistní socha boha Marta z doby před rokem 1831 a empírová vstupní brána parku z let 1845—1846.

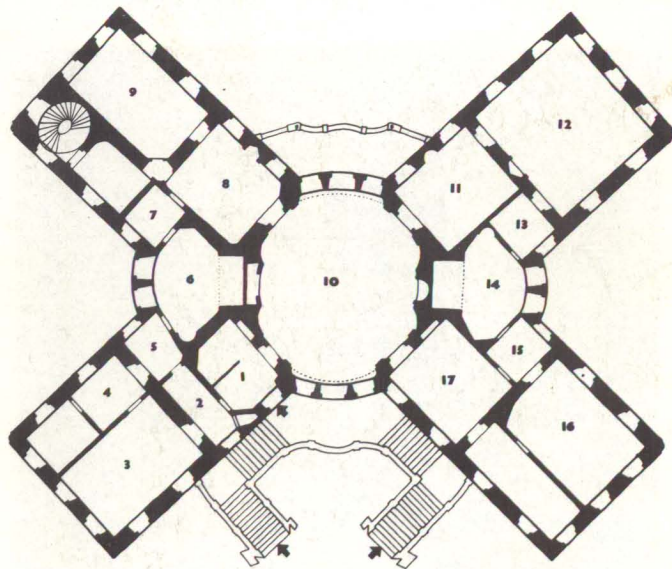
Přírodní složka parku, systematicky zušlechťovaná od 80. let

18. století, dosáhla do 30. let 19. století vynikající biologické hodnoty, která spolu s hodnotami estetickými a uměleckými představovala celek ojedinělý svou úrovní ve střední Evropě a svou včasností i v širším okruhu evropské kultury. Avšak brzy po smrti Jana Rudolfa Chotka začal park trpět nedostatkem údržby a později i zcela nepatřičnými zásahy a nevhodným způsobem hospodaření. Regulací Vltavy v letech 1893 až 1894 ztratil průplav v parku zdroj vody.

V roce 1945 převzal zanedbaný park a zchátralé stavby v něm československý stát, jehož péči začala cílevědomá obnova zaniklých nebo narušených hodnot tohoto významného kulturního areálu. Oprava zámku a restaurování jeho umělecké výzdoby umožnily vytvořit tu v roce 1964 expozici, která nejenom dokumentuje společenský a kulturní život šlechtické společnosti 18. století, ale především představuje soubor vynikajících umělekohistorických hodnot evropského a asijského původu.

Fúdorys prvního patra zámku

- | | |
|----------------------|--------------------------------|
| 1. hala | 9. čínský salón |
| 2. průchozí místnost | 10. hlavní sál |
| 3. úvodní sál | 11. pánský pokoj |
| 4. japonský kabinet | 12. sál Marie Terezie |
| 5. průchozí kabinet | 13. kuřácký salónek |
| 6. přijímací salón | 14. ložnice |
| 7. malá knihovna | 15. malý čínský kabinet |
| 8. delftský salón | 16. obytný salón |
| | 17. poslední místnost expozice |



Veltrusy — Napsal Miroslav Brožovský — Fotografie E. Nezbedová — Grafická úprava Zdeněk Šebesta — Vydalo Středisko státní památkové péče a ochrany přírody Středočeského kraje v nakladatelství Olympia v Praze 1972 — cena Kčs 4
St 04 - 885 - 73