

Státní zámek VE VELTRUSÍCH

Nedaleko od Prahy, směrem na sever, se rozkládá na pravém břehu Vltavy veltruský přírodní park se zámek, patřícím kdysi hrabatům Chotkům. Panství veltruské získal koncem 17. století hrabě Václav Antonín Chotek, pozdější místodržící Českého království, když se r. 1698 oženil s dcerou dosavadního držitele, prokurátora Ferdinanda ze Scheidlerů. Na místě dnešního zámku stál tehdy jen hospodářský dvůr, patřící k panství jeviněvskému, a teprve Chotek vybudoval tu – patrně ve druhém desetiletí 18. století – barokní šlechtické sídlo. Podnikání prvního majitele z rodu Chotků se omezilo asi pouze na stavbu vlastního zámku a na úpravu jeho nejbližšího okolí. Teprve syn Václava Antonína Rudolf Chotek, jenž se ujal panství po smrti otcově r. 1745, přistoupil r. 1764 po povodni k zřízení velkého parku ve francouzském slohu. V téže době došlo asi také k rozšíření zámecké budovy oběma podélnými samostatnými křídly a k vnitřní úpravě všech místností. Další změnu zámeckého parku vynutila si nová povodeň, která zpusořila okolí zámku r. 1785. Po této pohromě založil tehdejší držitel panství Jan Rudolf Chotek, synovec Rudolfův, při veltruském zámku rozsáhlý přírodní park po způsobu anglickém. Úpravu celého širokého úseku krajiny nebylo ovšem možno provést naráz; a tak ještě po celou prvou čtvrtinu 19. století byly ve veltruském parku stavěny drobné stavbičky v empirovém slohu, většinou dodnes zachované. Kolem r. 1830 končí v podstatě práce ve veltruském zámeckém parku, který si udržel dodnes podobu z těch let.

Středem – a historicky nejstarší částí – někdejšího veltruského panského sídla je vlastní *budova zámecká*. Je to stavba značně plastická, v níž na střední vysoký válcový útvar, zaklenutý kupolí, navazují čtyři úhlopříčně rozložená obdélná křídla. Do klínů mezi křídly jsou na jižním i severním průčelí vloženy balkony na dvojicích toskánských sloupů; se strany severní vedou k balkonu dva oblouky schodiště s čestnou stráží kamenných psovodů a podniků, krotících vzpínající se hřebce. Schodišti se dostalo tak podobné monumentální a příznačné barokní úpravy, jakou se honosí na příklad schodiště zámku v Troji u Prahy, osazené r. 1685 sochami Pavla a Jiřího Hermanů,

nebo schodiště a terasy zámku a špitálu v Kuksu u Jaroměře, lemované sochami Mat. B. Brauna z druhého a třetího desetiletí 18. století.

Dnešní vzhled zámku není původní. Až do přestavby, podniknuté Rudolfelem Chotkem, byla všechna čtyři zámecká křídla podstatně kratší: rozpínala se jen do šířky dvou okenních os a těsněji se vázala k válcovému jádru, které bylo zakryto místo dosavadní kupole prostou stanovou střechou. Zámek tehdy nevytvářel tak výrazná průčelí na severní a jižní straně, jeho hmota byla semknutější. Také zevní členění stavby prošlo jistě mnoha změnami. Náznak původní úpravy můžeme pozorovat jen na tamburu (válcovitém vyvrcholení budovy) s oválnými okny, kde jsou patrné ještě z doby založení zámku prosté leseny (omítkové pásové ozdoby) a nadokenní římsy. Zato štukové rámování oken je určitě novější, i když snad v hlavních rysech navazuje na starší vzor. Zcela změněna je však tvářnost křídel. Nad okny byly odstraněny hrotité římsy, které známe ještě ze starších fotografických snímků, zmizelo i lesenové členění, které patrně dělilo stěny do několika polí.

Mezi zámeckými místnostmi zaujímá svým významem i uměleckou výpravou přední místo hlavní zámecký sál, v jehož úpravě můžeme dobře rozpoznat obě zmíněná stavební období. Prvému patří členění stěn pilastry svislými vyvýšeninami zdíva s patkami dole a hlavicemi nahoře) a hmotná štukatura v kupoli sálu, druhé stavební období vyplnilo jednotlivá pole mezi pilastry malovaným lištovým rámováním a naturalistickými girlandami. Tato druhá úprava zámeckého sálu je patrně z téže doby jako nástropní freska čtyř denních dob, kterou r. 1765 namaloval Josef Pichler, absolvent vídeňské akademie, činný před svým příchodem do Čech v Solnohradě a Bavorsku (nar. r. 1730). Ráno je tu znázorněno jako žena s pochodní (východ slunce), poledne představuje mladý muž, kryjící si hlavu stínítkem, večer je zobrazen jako Diana s nalovenou zvěří, noc jako kojící žena v tmavomodrém šatu. S nástěnnými malbami i štukaturou se spojují v harmonický celek dvě nejvýraznější umělecká díla sálu: velké olejové podobizny hrabat Chotků, zavěšené nad krby pod ozdobenými balkonky. Václav Antonín Chotek je zobrazen v černém obleku s krajkami, Rudolf Chotek v dlouhém fialovém, zlatem lemovaném plášti, s řádem zlatého rouna kolem krku. Oba obrazy jsou běžné barokní práce dobré úrovně, zachycující portrétované osoby v postojích dosti strojených.

Druhou pozoruhodnou místností je „salon Marie Terezie“, červeně tapetovaný a zařízený stylovým bilozlatým nábytkem. Tři velké olejové podobizny císařovny, jejího chotě Františka Lotrinského a jejich dětí, se svou hodnotou druží k podobiznám hrabat Chotků a patrně byly vytvořeny společným, nám neznámým malířem v době po polovině 18. století.

Z dalších místností prvního patra, rovněž upravených většinou v téže době,



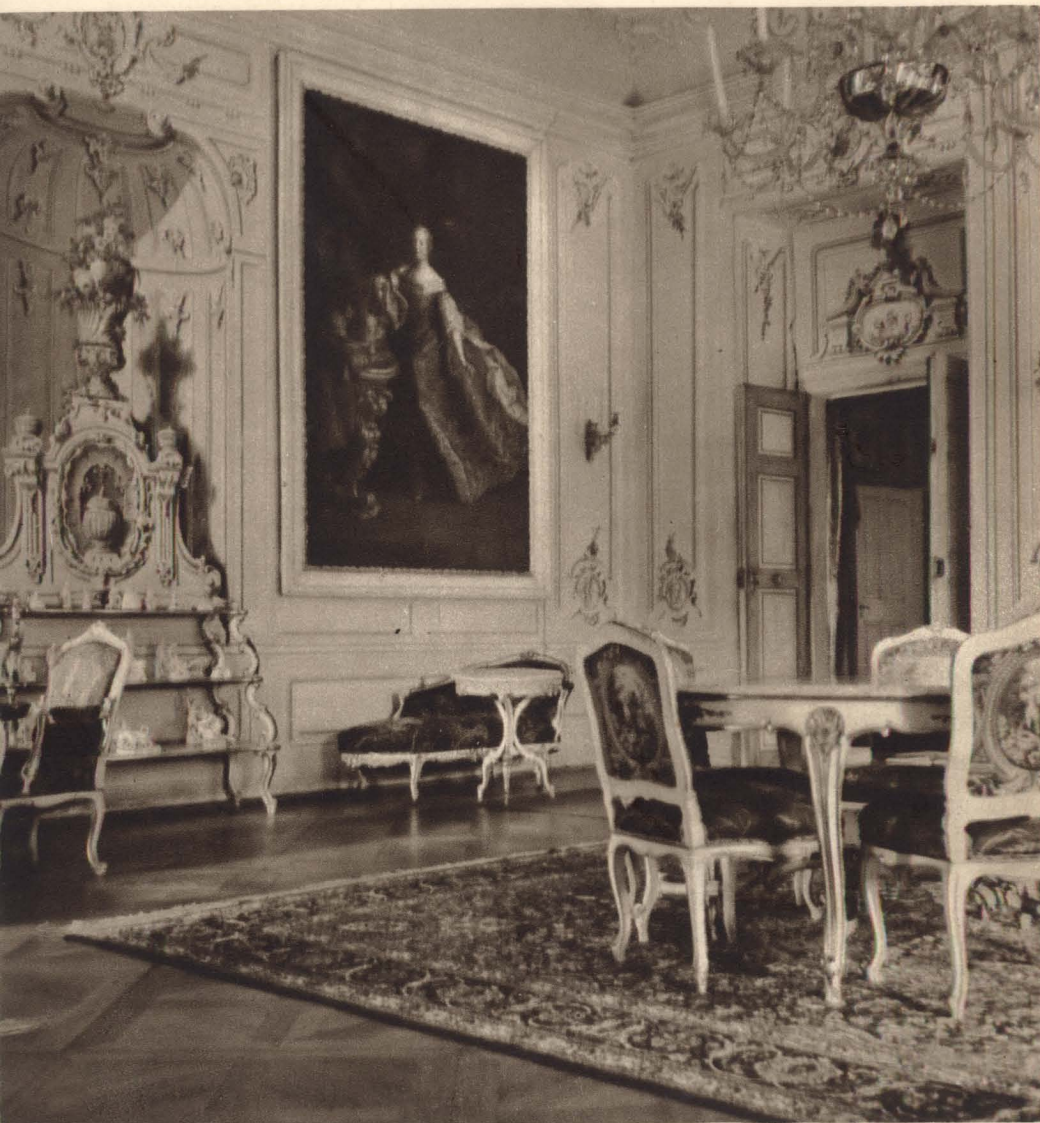
Pohled na zámek z parku



Pavilon Marie Terezie



Chrámek přátel venkova a zahrad



Sál Marie Terezie

jsou zajímavé pokoje, jejichž tapety napodobují čínské malby. Projevila se tu rokoková záliba pro čínské motivy, která i evropské rokokové ornamenty přetváří do cizokrajných útvarů.

Hlavnímu sálu odpovídá pod ním v přízemí prostor sally terreny, sklenuté na čtyři hranolové pilíře a otevírající se malebnými průhledy pod oběma balkony do zámeckého nádvoří a parku. Stěny i klenbu pokrývá tu malba zřícenin, jejíž ilusivnost zvyšuje mírně reliéfní provedení všech architektonických tvarů; podobnou úpravu má i t. zv. „mušlový pokoj“ vedle sally terreny, kde stěny pokrývá ornament, složený z drobných lastur. Taková úprava přízemních sálů nebo zahradních grot (umělých jeskyň) je příznačná pro zámeckou barokní architekturu. V našich zemích to bývají výtvoři řemeslné, v nichž bychom těžko hledali osobitější výtvarný projev; přesto se však v nich rýsuje několik skupin podle určitých manýr v technickém zpracování. Po této stránce tedy souvisí veltruské provedení nejlépe s podobnou úpravou pražských interiérů „Svaté jeskyně“ na Karlově a sally terreny Vrtbovské zahrady. Karlovská jeskyně vznikla r. 1711, výzdoba Vrtbovské zahrady asi ve druhém desetiletí 18. století; tato zevní shoda dovoluje také klásti vznik veltruského zámku do druhého desetiletí 18. století. Autorem sousoší na nádvořním schodišti je pražský sochař F. A. Kun, v jehož díle barokní monumentální sloh pozvolna dostává rysy intimního stylu rokoko-vého.

Veltruský zámek patří do oné skupiny zámeckých staveb, vzniklých v Čechách v první třetině 18. století, které vyrostly ze společné kompoziční myšlenky: jádrem celého architektonického útvaru je u nich ústřední těleso, vybudované na základně kruhu nebo elipsy, k němuž se přičleňují další části budovy, postupem času stále výrazněji odlišované od části ústřední. Řadu těchto staveb, ovlivněných v podstatě tvorbou význačného rakouského architekta Johanna Bernarda Fischera z Erlachu, zahajuje zámek v Liblicích u Mělníka (nyní rovněž státní), stavěný kolem r. 1699 Giovannim Battistou Alliprandim. Zde k ústřední válcové části těsně přiléhají dvě postranní křídla, rozpínající se do širokých průčelí, z nichž vychází hloubkové členění zahrady. Architekti, kteří v následujících desetiletích navázali na kompoziční prvek, uplatněný v Liblicích, pochopili, že tato myšlenka vyžaduje provedení ve stavbě rovnoměrně orientované v několika směrech a otevřené se všech stran. To se projevilo už v původní podobě veltruského zámku z druhého desetiletí 18. století.

Uvědomíme-li si, že původní veltruský zámek byla budova drobných rozměrů se zdůrazněným ústředním převýšeným válcem a počítající s umístěním v nepříliš rozlehlém zahradním prostoru, pochopíme, že to nebyly důvody jen čistě praktické, které vedly k rozšíření zámecké stavby po polo-

vině 18. století. Široký průhled parkem, zřízený r. 1764 a vedoucí od parkové brány (která tehdy stála o něco dále na východ než brána dnešní) až k zámku, vyžadoval si uzavření architektonickou kulisou širších rozměrů než bylo dosavadní zámecké průčelí. A také asi proto se přistoupilo k oné přestavbě, která ovšem velmi změnila výtvarný charakter zámku.

Klasicistní úprava veltruského parku vzala však za své při nové povodni r. 1785, takže dnes můžeme za její pozůstatky považovat sotva něco více než hlavní osu a dva křižující se průhledy stromovým v jižní části parku. Jinak je veltruský park dílem zahradnického umění empírového z doby na předělu 18. a 19. století. Páteří empírového parku se stalo pravé rameno Vltavy, uměle zavodňované soustavou stavidel, podél něhož pak vznikly četné empírové pavilony, chrámky i umělé zříceniny. Mnohé z nich stojí ještě dnes. Na horním stavidle (poblíž dnešní vorové propusti) je Laudonův pavilon, stavěný r. 1797 k počtě císařského vojevůdce, východně od zámku vypíná se nad krátkým svahem okrouhlý chrámek s příznačným empírovým zasvěcením „přátelům venkova a zahrad“, z let 1792–94, nedaleko pak stojí další chrámek, přizpůsobený starověkým předlohám, zvaný „Jindřichův“, z r. 1811. Dále po toku dnes už vyschlého kanálu dojdeme k „egyptskému kabinetu“ s pískovcovou sochou sfingy a umělou ruinou, k pavilonu Marie Terezie (1811–13), malebně položenému uprostřed oválného paloučku, a k „Červenému mlýnu“ s gotickými motivy (poslední desíletí 18. století).

Těmito úpravami, zasahujícími do celé velké rozlohy přes 200 hektarů, zastínil veltruský park svým významem vlastní stavbu zámeckou tak, že dnes jsou nám Veltrusy výrazným příkladem sídla empírového, v jehož utváření se odrážejí dva zdánlivě protichůdné projevy myšlenkového zaměření lidí z rozhraní 18. a 19. století: na jedné straně zanícená láska k volné přírodě, nespoutané architektonickými pravidly zahrad barokních, na druhé straně úcta k přísným řádům antikisujících staveb.

Jiří Hilmera