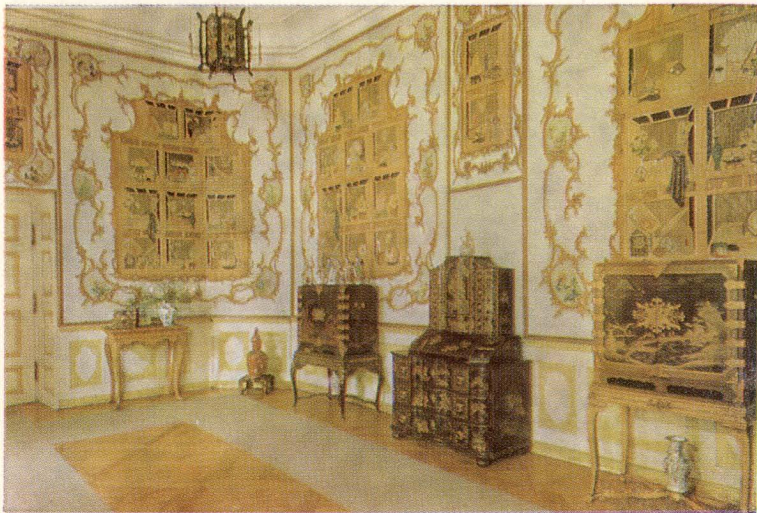




# STÁTNI ZÁMEK VELTRUSY





Čínský salón

## STÁTNI ZÁMEK VELTRUSY

*Miroslav Brožovský*

V KRAJINĚ NA SEVER OD PRAHY, ZA KRALUPY, kde v posledních desetiletích vyrostla mohutná průmyslová aglomerace, se jako kontrast k moderní technické civilizaci rozprostírá téměř třisethektarová oáza veltruského zámeckého parku, jejíž malebné kouzlo s množstvím působivých přírodních zákoutí, s hladinou průplavu zrcadlově násobící výšku i počet stromových velikánů a se stavbami poznamenanými dechem zašlých časů je jako stvořené pro chvíle uvolnění, v nichž se probouzí fantazie, jeden z oněch vzácných darů, jimiž se člověk povznáší nad přírodu.

Byla to také především fantazie, co podnítilo vznik zámeckého parku ve Veltrusích, díla, jež svými přírodními, estetickými a uměleckými hodnotami představuje celek ojedinělý svou úrovní ve střední Evropě a svou včasností i v širším okruhu evropské kultury.

Park vznikl z někdejšího lužního lesa, jímž byla na ostrově oblévaném vodou dvou ramen Vltavy obklopena pole.

V roce 1698 získal tento statek sňatkem Václav Antonín Chotek (1674—1754), příslušník prastarého rytířského rodu, významného ve středověku a zchudlého pobělohorskými konfiskacemi. Chotek brzy po tomto společensky i majetkově výhodném sňatku dosáhl důležitých státních funkcí, které mu spolu se vzrůstajícím majetkem umožnily budování reprezentačního sídla na veltruském Ostrově.

Stavba zámku byla započata patrně ve druhém desetiletí 18. století. Zámek byl od počátku stavěn s velkorysou barokní koncepcí jako komplex budov podle osy ve směru od jihu k severu výškově odstupněných a obklopujících čestný dvůr, jenž byl na severu uzavřen řadou soch umístěných na pilířích plotu. Tato základní kompozice zámku byla sice pozdějšími stavebními úpravami porušena, zejména ve výškovém a objemovém členění, avšak základní půdorysná dispozice zůstala dodnes v podstatě zachována. Ve své původní podobě patřil veltruský zámek k nejvýznamnějším dílům vrcholného období barokní architektury v Čechách.

V hlavní budově zámku na jižním konci nádvoří byly reprezentační prostory a místnosti určené ubytování panstva. Ve středním válcovém jádru, jež přesahovalo o výšku jednoho patra čtyři paprskovitě z něj vybíhající jednopatrová křídla obdélníkového půdorysu, byly v přízemí *salla terrena* a v patře hlavní kruhový sál; v křídlech hlavní budovy byly knihovna, jídelna, denní pokoje a ložnice. Střední válec kryla dvojitá kuželová střecha. Stropy místností hlavní budovy byly pokryty štukovou dekorací, *salla terrena* a Mušlový pokoj iluzivními malbami, místy reliéfně zesílenými štukem. K severní straně hlavní budovy přiléhalo monumentální dvouramenné schodiště s kamennými vázami a sousošími psůvů

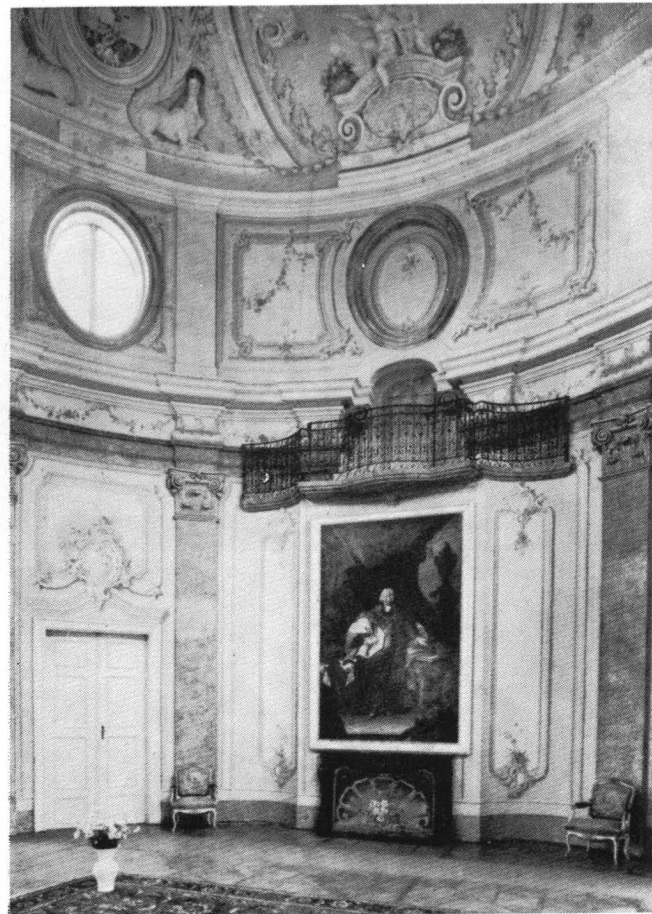
a koněvodů, která pravděpodobně v letech 1716 až 1719 vytvořil František Antonín Kuen. — Poboční, zčásti čtvrtkruhově prohnuté budovy, jež sloužily převážně hospodářským účelům a ubytování služebnictva, byly jenom přízemní. Každá z nich byla původně rozdělena na dvě samostatné části, mezi nimiž byl průjezd. Dále k severu za těmito stavbami byly dvě obdélné přízemní budovy, na východní straně stáje a na západní straně sýpka. Na pilířích severní ohrady nádvoří stály alegorické sochy dvanácti měsíců a čtyř ročních období a další dvě sochy byly na pilířích brány. Z východní, jižní a západní strany obklopovala zámek nevelká formální barokní zahrada s fontánou a větším počtem sochařských děl. Po západní straně zámeckého komplexu postupně vyrostl hospodářský dvůr. Do krajiny byl zámecký areál zapojen dvěma alejemi stromů, osovou, vedoucí od hlavní brány k severu, a okružní, obíhající v oblouku tehdejší pravé rameno Vltavy.

Stavba zámku a s ní souvisící úprava jeho okolí trvala až do počátku 40. let. Přesná doba započetí stavby a autor projektu nejsou známi. Projekt vznikl snad před rokem 1717 a jeho autorem byl nepochybně jeden z nejpřednějších tvůrců barokní architektury v Čechách. Někdy se uvádí jméno Františka Maxmiliána Kaňky, avšak veltruský zámek je projevem spíše oněch tendencí architektonického tvoření, jejichž protagonistou v Čechách byl Giovanni Battista Alliprandi.

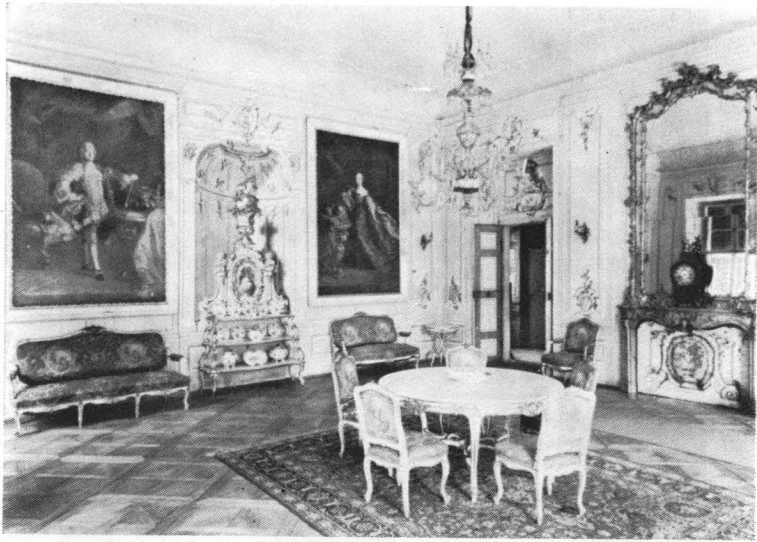
V průběhu stavby zámku, v roce 1735, převzal správu veltruského panství od Václava Antonína Chotka jeho syn Rudolf (1706—1779), jenž energicky pokračoval v započatém díle ve Veltrusích a jenž následoval svého otce ve významných státních funkcích u vídeňského dvora. Od roku 1749 stál v čele

institucí řídicích finanční a obchodní politiku říše. Brzy po roce 1750 dal stavebně upravit zámek, zejména rozšířit hlavní budovu zvětšením křídel na dvojnásobek jejich původní délky. V přistavěné části byly zřízeny mj. Čínský salón a sál Marie Terezie. Původní barokní štuková dekorace v interiérech byla doplněna rokokovými malbami. Podnětem k těmto pracím byla zřejmě příprava „Velkého trhu tovarů království českého“, jež Rudolf Chotek uspořádal v roce 1754 na nádvoří zámku. Byl to vlastně první veletrh na světě. Vystavené výrobky se tu nekupovaly, nýbrž objednávaly na základě katalogů. Veltruskou expozici tehdy navštívili zájemci z mnoha zemí Evropy, mezi nimi císařovna Marie Terezie s celým svým dvorem. Po velké povodni v roce 1764 dal Chotek poškozený zámek neprodleně opravit. Patrně v té souvislosti namaloval Josef Pichler v roce 1765 na strop hlavního sálu, do barokního štukového rámce z prvního období budování zámku, alegorii čtyř denních dob.

Povodní značně utrpěla formální barokní zahrada u zámku a ta již pak nebyla v původní podobě obnovena. I veltruského Ostrova se totiž dotkla slohová proměna, která mezitím nastala v evropském zahradním umění, zejména vlivem tvůrců anglických. Projevila se odklonem od pravidelných kompozic k volným, zprvu romantickokrajinářským a později rozlehlým přírodně krajinářským útvarům. Ve Veltrusích však přírodně krajinářský park dobudoval až Jan Rudolf Chotek (1749—1824), jemuž odkázal panství strýc Rudolf. Na vzniku veltruského parku se podíleli teoretici W. Chambers z Anglie a H. Ch. Hirschfeld z Německa, architekti M. Hummel, De la Casa, J. F. Jöndl a A. Arche, a dále ředitel císařských zahrad ve Vídni Richard van der Schott.



Hlavní sál zámku



Sál Marie Terezie



Pavilón Marie Terezie



Laudonův pavilón

V důsledku povodní v letech 1784 a 1785 opustila vltavská voda u Veltrus pravé rameno řeky. Protože však tato vodní hladina byla důležitým kompozičním prvkem v nové koncepci parku, dal Chotek zavodnit vyschlé koryto uměle pomocí stavidel. Průplav pak sloužil i romantickým projíždkám zámeckého panstva na loďkách.

Areál zemědělské půdy uvnitř Ostrova umožnil vytvoření tzv. okrasného statku, který byl jako typ parku vlastně dovršením celého dosavadního vývoje. Obdělávaná pole se stala nedílnou součástí parku, jeho estetickým komponentem, a to i s pracujícími lidmi a zvířaty jako malebnou stafáží.

Současně s budováním umělého průplavu a zvelebováním přírodní složky parku obohatily okolí zámku nové stavby. Velmi intenzivní byla stavební činnost na veltruském Ostrově v 90. letech 18. století. Tehdy vznikly Holandský selský dům s holandskou zahradou (byl později adaptován na hájovnu), Čínská bažantnice (shořela v roce 1918) a především klasicistní stavby, k nimž zhotovil projekty architekt M. Hummel podle obdobných projektů v parcích v Anglii. V letech 1792—1794 byl vybudován okrouhlý pavilón Přátel venkova a zahrad, v roce 1797 byl nad průplavem dostavěn Laudonův pavilón. Podle Hummelova projektu z roku 1799 byl později, v letech 1811—1813, postaven také pavilón Marie Terezie.

Na sklonku 18. století byl v severní části parku postaven Červený mlýn v gotizujícím slohu.

Od prvního desetiletí 19. století byl po téměř padesát let chotkovským stavebním ředitelem J. F. Jöndl, jenž pro veltruský zámecký areál vypracoval řadu architektonických návrhů. Především byly podle jeho projektu krátce po roce 1804 přestavěny zámecké budovy. Původní barokní architektonická kompo-

zice, již v 50. letech předcházejícího století narušená rozšířením křídel hlavní budovy, byla nyní vážně poškozena zvýšením přízemních pobočných budov o patro. Střecha nad hlavním sálem přitom dostala nyníjší kupolový tvar. Pod dojmem Napoleonovy výpravy do Egypta dal Chotek v letech 1816—1818 podle Jöndlova návrhu vybudovat Egyptský kabinet, u něžž byl v roce 1820 postaven most se sfingou. Pro jihovýchodní část parku navrhl J. F. Jöndl v roce 1814 dřevěný zahradní útulek ve tvaru dórského chrámku.

Smrtí Jana Rudolfa Chotka, který byl za svého života nejen vysokým státním úředníkem, ale po dvacet let i voleným předsedou Královské české společnosti nauk, skončilo cílevědomé budování veltruského parku. Za dalšího majitele, Jindřicha Chotka, obohatil Jöndl park ještě o některé další stavby. V roce 1833 byla nedaleko Dórského chrámku vybudována umělá jeskyně, grotta, s umělou zříceninou a umělým vodopádem. Ztrouchnivělý Dórský chrámek byl v roce 1842 nahrazen stavbou zděnou. V letech 1845—1846 byly klasicistně přebudovány vstupní brána parku a přilehlé domy lékaře a lesního. Stará dřevěná fíkovna byla v roce 1854 přeměněna na zděnou oranžérii.

Přírodní složka parku, systematicky zušlechťovaná od 80. let 18. století, dosáhla během padesáti let vynikající biologické a estetické hodnoty. Avšak brzy po smrti Jana Rudolfa Chotka začal park trpět nedostatkem údržby a později i zcela nepatřičnými zásahy a nevhodným způsobem hospodaření. Regulací Vltavy v letech 1893—1894 ztratil průplav v parku zdroj vody.

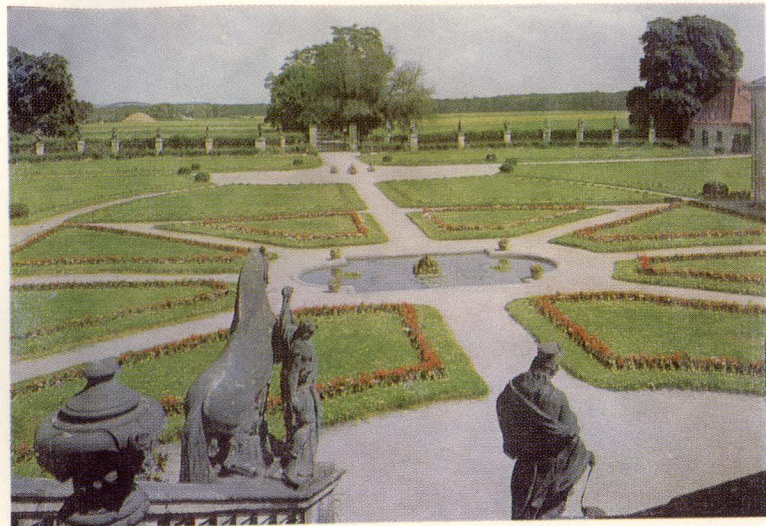
V roce 1945 převzal zanedbaný park a zchátralé stavby v něm československý stát, jehož péčí začala

cílevědomá obnova zaniklých nebo narušených hodnot tohoto významného kulturního areálu. Oprava zámku a restaurování jeho umělecké výzdoby umožnily vytvořit tu v roce 1964 expozici, která nejen dokumentuje společenský a kulturní život šlechtické společnosti 18. století, ale především představuje soubor vynikajících hodnot evropského a asijského původu.

V současné době se připravuje generální rekonstrukce celého zámku a parku, která bude dalším svědectvím trvalé péče socialistické společnosti o kulturní dědictví minulosti.

# STÁTNÍ ZÁMEK VELTRUSY

V ROCE 1980 VYDALO  
STŘEDISKO STÁTNI PAMÁTKOVÉ PĚČE  
A OCHRANY PŘÍRODY STŘEDOČESKÉHO KRAJE.  
TEXT NAPSAL MIROSLAV BROŽOVSKÝ,  
SNÍMKY VLADIMÍR HYLÍK.  
GRAFICKÁ ÚPRAVA PŘEMYSL ROLČÍK.  
K TISKU PŘIPRAVILA  
PROPAGAČNÍ TVORBA, PRAHA  
POV. Č. OK SĚKNV 2706/80  
TISK TISKARSKÉ ZÁVODY, N. P.,  
PROVOZ 4/42, PRAHA 1, PALACKÉHO 11.  
CENA 3,- Kčs



Pohled od zámku k hlavní bráně

Pavilón Přátel venkova a zahrad ►