

Sena-OUTSTAR-Bluetooth®

Návod na použitie

Jazdíte v spojení


Počúvajte svoju obľúbenú hudbu, komunikujte pomocou interkomu s kamarátmi, počúvajte inštrukcie z navigácie a využívajte množstvo ďalších možností, to všetko cez Vašu Bluetooth® prilbu OUTSTAR. So vstavaným Bluetooth® a HD interkomom nebola technológia nikdy tak minimalistická a oslobodzujúca.

-  Bluetooth® 3.0
-  Dosah 800 m
-  Interkom 1-na-1
-  Jog Dial koliesko
-  FM rádio
-  Firmware s možnosťou aktualizácie

Začnite

1 Aktualizujte produkt zadarmo na poslednú verziu firmwaru pre plné využitie nových pokrokových funkcií, vstavaných do tohto produktu. Ako aktualizovať produkt vid'. webové stránky sena.com.

2 Užívatelia môžu sledovať spoločnosť Sena na sociálnych sieťach Facebook, YouTube, Twitter a Instagram pre získavanie aktuálnych informácií o produktoch a všetkých ostatných oznámenia, týkajúcich sa produktov Sena.

SENA SENA Technologies, Inc.
sena.com
    Customer Support: support.sena.com

Obsah

O Bluetooth prilba OUTSTAR	2
VŠEOBECNÉ INFORMÁCIE	2
Detaily produktu	2
Tlačidlo Bluetooth systému.....	2
Obsah balenia	2
Nasadenie prilby	3

Sňatie prilby	3
Kontrola prilby pred jazdou	4
Zapnutie a vypnutie	4
Nabíjanie	5
Kontrola úrovne batérie.....	5
Nastavenie hlasitosti.....	5
Spárovanie Bluetooth systému s ostatnými Bluetooth zariadeniami	5
Spárovanie mobilného telefónu	5
Základné spárovanie prilby OUTSTAR.....	5
Použitie mobilného telefónu	6
Odmietnutie hovoru	6
Hlasové vytáčanie	6
Rýchle vytáčanie	6
Použitie predvolieb rýchleho vytáčania.....	6
Bluetooth interkom	6
Spárovanie interkomu	6
Stereo hudba	7
Použitie FM rádia	7
Všeobecné nastavenia	7
Konfiguračná ponuka	7
Nastavenie rýchleho vytáčania	7
VOX telefón (základné nastavenie: Povoleno).....	7
Hlasové oznámenia (základné nastavenie: Povoleno)	8
Zmazanie všetkých spárovaní	8
Aktualizácia firmwaru	8
Odstránenie chýb/porúch.....	8
Chybový reset	8
Továrenský reset.....	8
Údržba.....	8
Vonkajšia škrupina	8
Vnútorne polstrovanie	8
Skladovanie prilby.....	8
Rýchla referencia	8

O Bluetooth prilba OUTSTAR

10 Škrupina
11 Horná ventilácia

VŠEOBECNÉ INFORMÁCIE

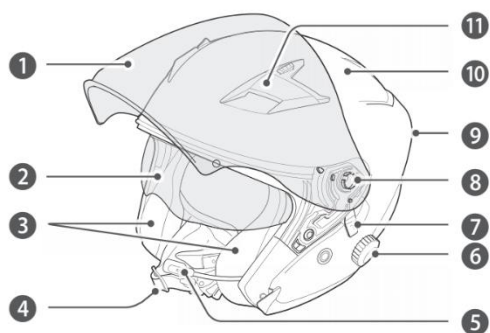
Tento produkt je motocyklová prilba. Nepoužívajte ho pre iné účely ako je jazda na motocykli. Pokiaľ prilbu použijete pre iné účely, nemusí v prípade nehody poskytovať dostatočnú ochranu.

Žiadna prilba nechráni nositeľa pre úplne všetky nehodové prípady.

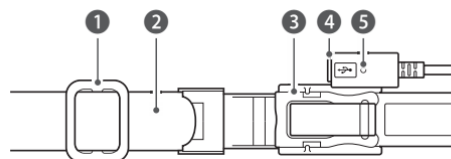
Pre maximálnu ochranu musí prilba pevne sedieť na hlave a zaistovací pások musí byť pevne utiahnutý pod bradou. S upínacím systémom, komfortne, ale pevne nastaveným, by prilba mala zaistiť dostatočne periférne videnie. Pokiaľ je prilba príliš veľká, môže sa Vám počas jazdy pohybovať na hlave. Pokiaľ je možné prilbu sňať z hlavy kývavým pohybom, správne nesedí. To môže spôsobiť, že Vám počas jazdy zakryje výhľad alebo spadne v prípade nehody. Výsledkom môže byť vážny úraz, prípadne smrť. Ako správne zaistiť a nosiť prilbu vid' kapitola „Nosenie prilby“.

Obsah tohto návodu môže byť zmenený bez upozornenia. Obrázky v ňom sa môžu líšiť od skutočného prevedenia produktu.

Detaily produktu



- 1 Plexi
- 2 Slniečna clona
- 3 Reprodukory
- 4 Bradový remienok
- 5 Mikrofón
- 6 Jog Dial koliesko
- 7 Páčka slnečnej clony
- 8 Kíby clony
- 9 Zadná ventilácia



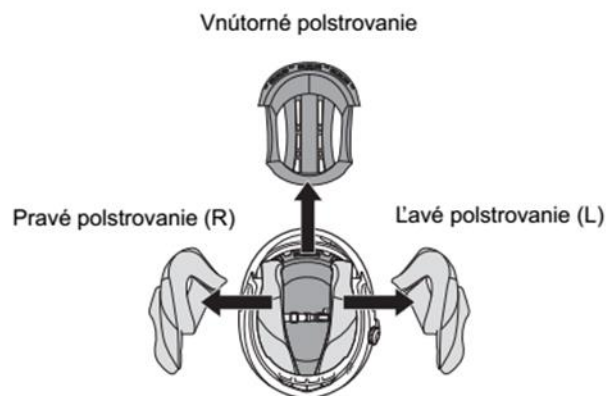
- 1 Nastavenie remienka
- 2 Bradový remienok
- 3 Pracka s rýchlym uvoľnením
- 4 Port DC napájania a aktualizácie firmwaru
- 5 Stavový LED indikátor

Tlačidlo Bluetooth systému, Odnímateľné vnútorné časti prilby

Tlačidlo Bluetooth systému

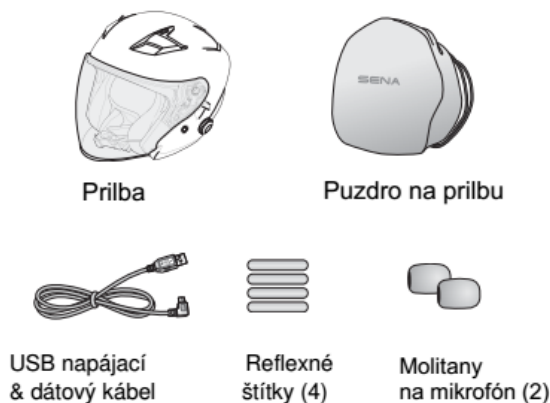


Odnímateľné vnútorné časti prilby



Obsah balenia

Obsah balenia



Nasadenie prilby

- 1 Uvoľnite bradový remienok pomocou upínacieho systému
- 2 Roztiahnite prilbu rukami a nasuňte do nej hlavu
- 3 Uťahnite bradový remienok čo najviac, bez toho aby Vám spôsobil bolesť

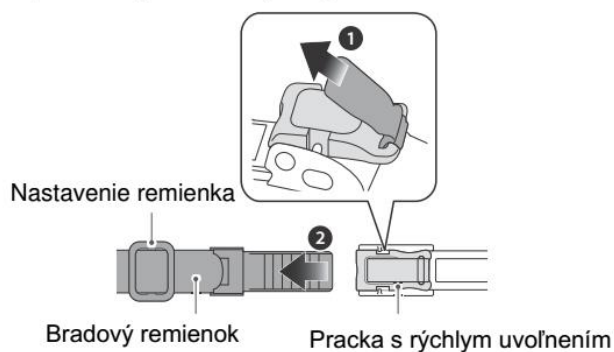
Sňatie prilby

- 1 Uvoľnite bradový remienok pomocou upínacieho systému
- 2 jemne odsuňte bradový remienok nabok a stiahnete prilbu z hlavy

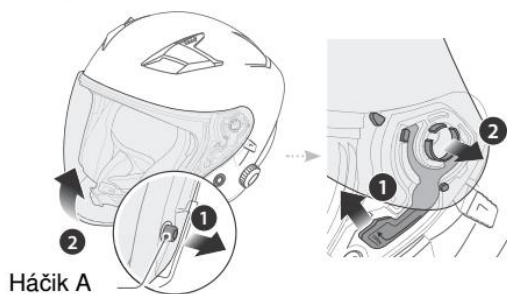
Poznámka:

Utiahnutie bradového remienka pre sňatie prilby zabráni poškriabaniu povrchu, na ktorom je položená.

Upínací systém s rýchlym uvoľnením

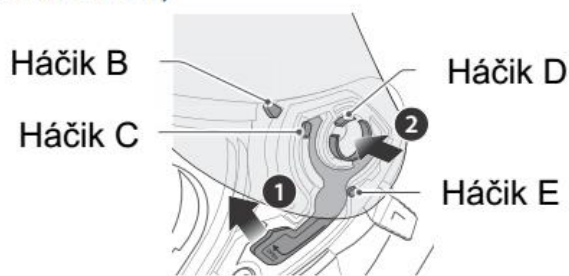


Sňatie plexi



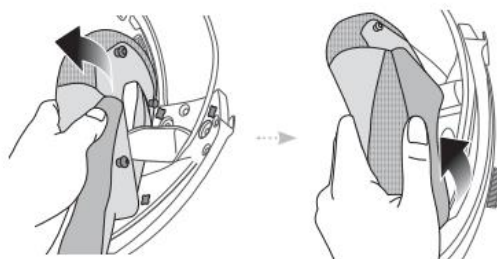
- 1 Uvoľnite ľavú stranu plexi z háčika A a úplne otvorte plexi
- 2 Vytiahnite plexi von pri stlačení páčky kĺbu plexi nahor
- 3 Opakujte krok 2 na druhej strane

Inštalácia clony



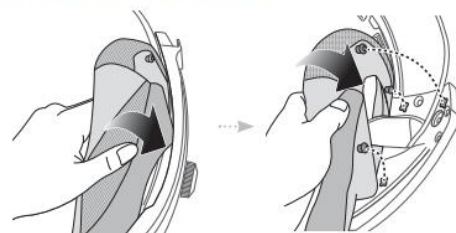
- 1 Zrovnajte háčiky B, C, D, a E s kĺbom plexi podľa predchádzajúceho obrázka
- 2 Vložte háčiky B - E do kĺbu plexi pri stlačení páčky kĺbu plexi nahor
- 3 Uvoľnite páčku kĺbu plexi pre zaistenie plexi na mieste
- 4 Opakujte postup na druhej strane

Sňatie lícneho polstrovaní



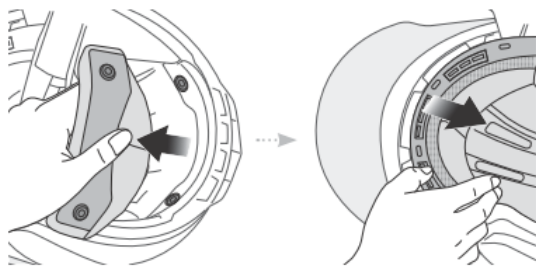
- 1 Uvoľnite tri úchyty lícneho polstrovaní z prilby
- 2 Vytiahnite lícne polstrovanie nahor
- 3 Opakujte postup na druhej strane

Inštalácia lícneho polstrovaní



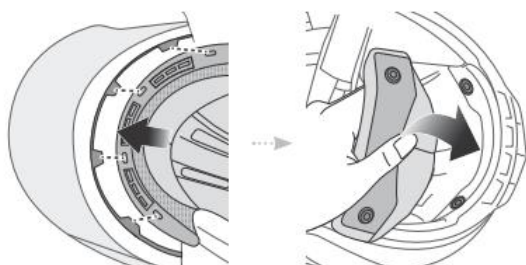
- 1 Pretiahnite bradový remienok otvormi lícneho polstrovaní, vložte plastovú doštičku lícneho polstrovaní do priestoru medzi škrupinou a EPS.
- 2 Zacvaknite tri úchyty lícneho polstrovaní na miesto
- 3 Opakujte postup na druhej strane

Sňatie vnútorného polstrovania



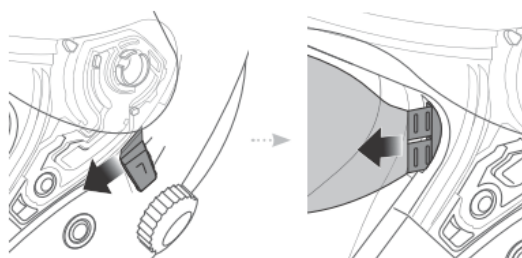
- 1 Uvoľnite dve zadné patentky vnútorného polstrovania
- 2 Zdvihnite polstrovanie nahor a vložte prsty pod plastovú doštičku v prednej časti. Následne vyťahnite dosku z prednej časti prilby

Inštalácia vnútorného polstrovania



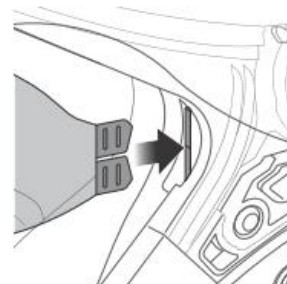
- 1 Zrovnajte a inštalujte plastovú doštičku do štyroch štrbín v prednej časti
- 2 Zacvaknite dve zadné patentky vnútorného polstrovanie na miesto

Sňatie slnečnej clony



- 1 Stiahnite páčku slnečnej clony v smere šípky, aby sa slnečná clona spustila dole
- 2 vyťahnite jednu stranu clony v smere podľa predchádzajúceho obrázka
- 3 Opakujte krok 2 na druhej strane

Inštalácia slnečnej clony



- 1 Vložte západky slnečnej clony do otvorov, kým nebudete počuť zacvaknutie
- 2 Opakujte postup na druhej strane

Kontrola prilby pred jazdou

Kontrola vonkajšku

Pravidelne prilbu kontrolujte, či nie je poškodená. Drobné škrabance neovplyvňujú ochranné vlastnosti prilby. V prípade väčších poškodení (praskliny atď.) by prilba nemala byť ďalej používaná.

Kontrola bradového remienka

- 1 Uistite sa, že bradový remienok je správne vedený pod Vašou bradou.
- 2 Pre test napnutia remienka vložte ukazovák pod remienok a zatiahnite. Pokiaľ je remienok pod bradou voľný, je potrebné ho viac utiahnuť. Keď sa remienok uvoľní, keď zaň zatiahnete, prilba nie je správne nasadená. Opäť remienok nastavte a opakujte test .
- 3 Pokiaľ sa Vám nedarí utiahnuť bradový remienok, aby sedel pevne pod bradou, skontrolujte, či máte správnu veľkosť prilby.

Poznámka: Opakujte test po každom nastavení.

Upozornenie:

Nikdy nejazdite s nedotiahnutým alebo nesprávne nastaveným bradovým remienkom. Bradový remienok musí správne sedieť a pri zatiahnutí sa nesmie uvoľniť. Ak sa bradový remienok pri zatiahnutí uvoľní, poistka nie je správne uzavretá.

Začnite: Bluetooth systém

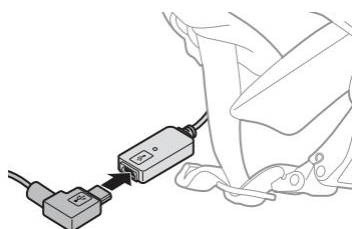
Zapnutie a vypnutie

Zapnutie – otáčajte otočným gombíkom pri jeho stlačení doprava (1 sek).

Vypnutie – stlačte s podržte otočný gombík (5 sek).

Nabíjanie

Bluetooth systém je možné nabiť bežnými metódami pomocou dodaného USB napájacieho a dátového kábla: prilba OUTSTAR je kompatibilná len s 5 V vstupom USB nabíjačiek.



Podľa metódy nabíjania je Bluetooth systém plne nabitý za cca 3 hodiny.

Poznámka:

Počas nabíjania majte prilbu vypnutú. Bluetooth systém sa počas nabíjania automaticky vypne. S produktami Sena je možné použiť USB nabíjačky iných výrobcov, pokiaľ sú schválené podľa FCC, CE, IC alebo lokálnymi organizáciami, ktoré Sena akceptuje.

Kontrola úrovne batérie

Keď je prilba zapnutá, červený LED indikátor rýchlo bliká pre indikáciu úrovne batérie.

4 bliknutia = Vysoká úroveň, 70 – 100%

3 bliknutia = Stredná úroveň 30 – 70%

2 bliknutia = Nízka úroveň 0 – 30%

Nastavenie hlasitosti

Hlasitosť môžete zvýšiť alebo znížiť otáčaním otočného gombíka. Hlasitosť je nastavená a udržiavaná nezávisle od rôznych úrovni každého audio zdroja (napr. telefón, interkom), aj keď je Bluetooth reštartovaný.

Zvýšenie/zníženie hlasitosti – otáčajte otočným gombíkom doprava alebo doľava

Stiahnutie Sena softwaru

Sena Device Manager

Sena Device manager umožňuje aktualizáciu firmware a konfiguráciu nastavenia priamo z počítača PC alebo

Apple. Pre viac informácií pre stiahnutie Sena Device manager navštívte stránky sena.com.

Spárovanie Bluetooth systému s ostatnými Bluetooth zariadeniami

Pred prvým použitím Bluetooth systému s iným Bluetooth zariadením je potrebné vykonať spárovanie. To im umožní rozpoznanie a komunikáciu, keď sú v dosahu. Bluetooth systém je možné spárovať s viacerými Bluetooth zariadeniami, ako je mobilný telefón, MP3 prehrávač, GPS alebo Sena SR10 dvojcestný rádiový adaptér pomocou postupu „Spárovania mobilného telefónu“ a „Spárovania druhého mobilného telefónu“. Bluetooth systém je možné spárovať s inou prilbou s Bluetooth systémom Sena.

Spárovanie mobilného telefónu

Existujú dva spôsoby spárovania mobilného telefónu.

Základné spárovanie prilby OUTSTAR

Bluetooth systém sa automaticky prepne do režimu spárovania telefónu v momente, keď prvýkrát zapnete Bluetooth systém alebo v nasledujúcich situáciách:

Reštart po prevedení továrenského resetu alebo

Reštart po prevedení funkcie Vymazania všetkých spárovaní

1 Otáčajte stlačeným otočným voličom doprava 1 sekundu. Budete počuť hlasové oznámenie „Phone pairing“.

2 Vyberte OUTSTAR v zozname zariadení detekovaných mobilným telefónom. Ako PIN zadajte 0000. Niektoré telefóny nemusia PIN vyžadovať.

Poznámka:

- Režim spárovania telefónu je aktívny 3 minúty

- Pre zrušenie spárovania telefónu stlačte otočný volič

Spárovanie, keď je prilba OUTSTAR vypnutá

1 Otáčajte stlačeným otočným voličom doprava 5 sekúnd, keď je Bluetooth systém vypnutý. Budete počuť hlasové oznámenie „Configuration menu“.

2 Otáčajte otočným voličom, kým nebudete počuť hlasové oznámenie „Phone pairing“. Hľadajte Bluetooth zariadenie na mobilnom telefóne.

3 Zvoľte OUTSTAR v zoznam zariadení, detekovaných mobilným telefónom. Ako PIN zadajte 0000. Niektoré telefóny nemusia PIN vyžadovať.

Spáročovanie druhého mobilného telefónu

Spáročovanie s prídavným mobilným telefónom, GPS, MP3 prehrávačom alebo sena SR10 dvojcestným rádiovým adaptérom.

- 1 Otáčajte stlačeným otočným voličom doprava 5 sekúnd, keď je Bluetooth systém vypnutý. Budete počuť hlasové oznámenie „Configuration menu“.
 - 2 Otáčajte otočným voličom, pokiaľ nebudete počuť hlasové oznámenie „Second mobile phone pairing“.
- Hľadajte Bluetooth zariadenie na mobilnom telefóne.
- 3 Vyberte OUTSTAR v zozname zariadení, detekovaných mobilným telefónom. Ako PIN zadajte 0000. Niektoré telefóny nemusia PIN vyžadovať.

Použitie mobilného telefónu

Odchádzajúce a prichádzajúce volanie

Prijatie/ukončenie hovoru

Stlačte otočný volič

Odmietnutie hovoru

Stlačte a podržte otočný volič 1 sekundu

Hlasové vytáčanie

Otočte stlačeným otočným voličom doľava

Rýchle vytáčanie

Nastavenie predvolieb rýchleho vytáčania
Pred použitím rýchleho vytáčania musíte nastaviť predvoľby rýchleho vytáčania. Predvoľby rýchleho vytáčania sa nastavujú v ponuke nastavení.

Použitie predvolieb rýchleho vytáčania

- 1 Otočte stlačeným otočným voličom doľava
- 2 Otáčajte otočným voličom pre navigáciu v ponuke. Pre každú položku ponuky budete počuť hlasové oznámenie.
- 3 Stlačte otočný volič pre výber z nasledujúceho:
 - (1) Opakovanie posledného čísla (Last number redial)
 - (2) Rýchle vytáčanie (1) (Speed dial 1)
 - (3) Rýchle vytáčanie (2) (Speed dial 2)
 - (4) Rýchle vytáčanie (3) (Speed dial 3)
 - (5) Zrušenie (Cancel)

4 pre opakované vytočenie posledného volaného čísla stlačte otočný volič, keď budete počuť hlasové oznámenie „Last number redial“.

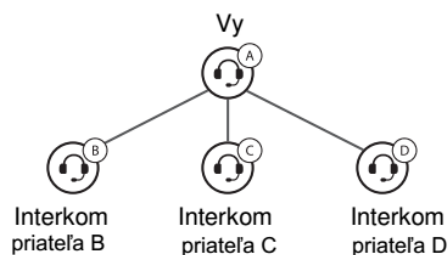
5 Pre volanie z jednej z predvolieb rýchleho vytáčania stlačte otočný volič akonáhle budete počuť hlasové oznámenie „Speed Dial (#)“.

6 Keď chcete okamžite opustiť rýchle vytáčanie, otáčajte otočným voličom, kým nebudete počuť hlasové oznámenie „Cancel“ a následne otočný volič stlačte.

Bluetooth interkom

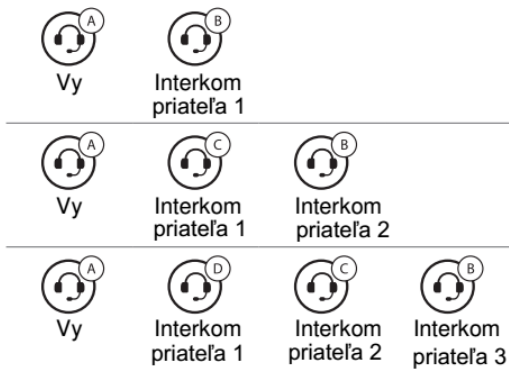
Spáročovanie interkomu

S prilbou je možné spáročovať až 3 ľudí pre konverzáciu cez Bluetooth interkom.



- 1 Otáčajte stlačeným otočným voličom doprava 5 sekúnd, keď sú dve prilby (A a B) vypnuté. Budete počuť hlasové oznámenie „Configuration menu“.
- 2 Otáčajte otočným voličom, kým nebudete počuť hlasové oznámenie „Intercom pairing“.
- 3 Jednoducho stlačte otočný volič na jednej z dvoch heliem A alebo B a počkajte, kým sa automaticky nezostaví interkomové spojenie.
- 4 Opakujte kroky 1 a 2 pre spáročovanie s interkomom priateľa C a D.
- 5 Poradie pre spáročovanie interkomov pracuje so systémom „kto príde ako posledný, bude obslužený ako prvý“. Pokiaľ má prilba spáročovanie viacerých prilieb pre interkomovú konverzáciu, posledná spáročovaná prilba je nastavená ako prvý interkomový priateľ. Predchádzajúci interkomoví priatelia budú druhý interkomový priateľ a tretí interkomový priateľ.

Kto príde posledný, bude obslužený ako prvý.



Stereo hudba

Prehrávanie hudby s Bluetooth zariadením

Prehrávanie alebo pauza hudby - Stlačte a podržte otočný volič na 1 sekundu

Skladba vpred/vzad – Otočte stlačeným otočným voličom doprava alebo doľava

Použitie FM rádia

Ovládanie FM rádia

Spustenie alebo zastavenie FM rádia – Stlačte a podržte otočný volič 3 sekundy.

Hľadanie staníc nahor/nadol – Otáčajte stlačeným otočným voličom doprava alebo doľava

Všeobecné nastavenia

Priorita funkcií

Bluetooth systém pracuje s nasledujúcou prioritou: zoradenie od najvyššieho po najnižšie: Mobilný telefón – Bluetooth interkom – FM rádio – Bluetooth stereofónna hudba

Funkcia s nižšou prioritou je vždy prerušená funkciou s vyššou prioritou.

Konfiguračná ponuka

Bluetooth systém je možné nakonfigurovať pomocou nasledujúcich inštrukcií hlasovej ponuky.

Pre vstup do konfiguračnej ponuky otáčajte stlačeným otočným voličom 5 sekúnd, keď je Bluetooth systém

vypnutý. Budete počuť hlasové oznámenie „Configuration menu“.

Konfiguračné nastavenie	Povolenie/Zakázanie alebo vykonanie
Phone Pairing (spárovanie telefónu)	Nič
Second Mobile Phone Pairing (spárovanie druhého mobilného telefónu)	Nič
Intercom Pairing (spárovanie interkomu)	Nič
Speed Dial (rýchle vytáčanie)	Vykonať
VOX Phone (VOX telefón)	Povoliť/Zakázať
Voice Prompt (hlasové oznámenia)	Povoliť/Zakázať
Delete All Pairing (vymazanie všetkých spárovaní)	Vykonať
Factory Reset (továrenský reset)	Vykonať
Exit configuration (opustenie konfigurácie)	Vykonať

Nastavenie rýchleho vytáčania

1 Pre priradenie telefónneho čísla pre rýchle vytáčanie otáčajte otočným voličom, kým nebudete počuť hlasové oznámenie „Speed dial“.

2 Stlačte otočný volič a budete počuť hlasové oznámenie „Speed dial one“ a „Phone connected“.

- Otáčajte otočným voličom pre výber jednej z troch predvolieb rýchleho vytáčania. Otáčajte otočným voličom pre hlasové oznámenie „Speed dial (#)“.

3 Vytočte telefónne číslo, ktoré chcete priradiť, následne budete počuť hlasové oznámenie „Save speed dial (#)“. Telefónne číslo je automaticky priradené k vybranej predvoľbe rýchleho vytáčania.

4 Pre opustenie ponuky otáčajte otočným voličom doprava alebo doľava, kým nebudete počuť hlasové oznámenie „Cancel“, následne stlačte otočný volič pre potvrdenie. Budete počuť hlasové oznámenie „Cancel.“

VOX telefón (základné nastavenie: Povolené)

Keď je povolená funkcia, môžete prijímať prichádzajúce telefonáty hlasom. Keď budete počuť

zvonenie prichádzajúceho hovoru, môžete ho prijať hlasným vyslovením slova „Hello“ alebo fuknutím vzduchu do mikrofónu. VOX telefón je dočasne zakázaný, keď ste pripojení k interkomu. Keď je táto funkcia vypnutá, musíte pre prijatie prichádzajúceho hovoru stlačiť otočný volič.

Hlasové oznámenia (základné nastavenie: Povolené)

Je možné zakázať hlasové oznámenia konfiguráciou nastavení, ale nasledujúce hlasové oznámenia ostanú vždy zapnuté:

- Hlasové oznámenie pre ponuku konfiguračného nastavenia
- Hlasové oznámenie pre továrenský reset
- Hlasové oznámenie pre rýchle vytáčanie
- Hlasové oznámenie pre funkciu FM rádia

Zmazanie všetkých spárovaní

Pre odstránenie všetkých Bluetooth párovacích informácií otáčajte otočným voličom, kým nebudete počuť hlasové oznámenie „Delete all pairings“, následne stlačte otočný volič pre potvrdenie.

Aktualizácia firmwaru

Bluetooth systém podporuje aktualizáciu firmwaru. Firmware môžete aktualizovať pomocou Sena Device Manager. Pre kontrolu posledných verzií softwaru navštívte webové stránky sena.com.

Odstránenie chýb/porúch

Chybový reset

Keď Bluetooth systém správne nepracuje, môžete prístroj jednoducho resetovať. Keď USB nabíjací a dátový kábel pripoja zdroj napájania k systému, systém sa automaticky vypne a dôjde k chybovému resetu.

Továrenský reset

V prípade, že chcete obnoviť východiskové továrenské nastavenie prilby, použite továrenský reset

v konfiguračnej ponuke (Factory reset). Prilba automaticky obnoví továrenské nastavenia a vypne sa.

Údržba

Vonkajšia škrupina

Použite mäkkú handričku a malé množstvo vody pre odstránenie hmyzu z vonkajšieho povrchu.

Poznámka:

Nikdy nepoužívajte benzín, naftu, riedidlo alebo rozpúšťadlá pre čistenie prilby. Tieto substancie ju môžu vážne poškodiť, hoci poškodenia nemusia byť viditeľné. Úplné bezpečnostné funkcie prilby nemusia byť naďalej garantované.

Vnútorne polstrovanie

Vnútorne polstrovanie je plne odnímateľné. Polstrovanie je možné prať ručne v mydlovej vode pri teplote 30°C. Následne nechajte polstrovanie úplne uschnúť pri izbovej teplote.

Skladovanie prilby

Prilbu skladujte na suchom, tmavom a dobre vetranom mieste, mimo dosahu detí a zvierat. Vždy umiestnite prilbu tak, aby nemohla spadnúť na podlahu. Škody spôsobené týmto spôsobom nie sú súčasťou záruky.

Rýchla referencia

Typ	Operácia	Tlačidlá
Základná funkcia	Zapnutie napájania	Otáčajte stlačeným otočným voličom doprava 1 sekundu
	Vypnutie napájania	Stlačte a podržte otočný volič 5 sekúnd
	Nastavenie hlasitosti	Otáčajte otočným voličom
Mobilný telefón	Prijatie a ukončenie hovoru	Stlačte otočný volič
	Hlasové vytáčanie	Otočte stlačeným otočným voličom doprava
	Rýchle vytáčanie	Stlačte stlačeným otočným voličom doľava
	Odmietnutie prichádzajúceho hovoru	Stlačte a podržte otočný volič 1 sekundu
Interkom	Štart/koniec interkomu	Stlačte otočný volič

Hudba	Prehrávanie/ pauza	Stlačte a podržte otočný volič 1 sekundu
	Skladba vpred/vzad	Otočte stlačeným otočným voličom doprava/doľava
FM rádio	Zapnutie/vypnutie FM rádia	Stlačte a podržte otočný volič 3 sekundy
	Hľadanie staníc nahor/nadol	Otočte stlačeným otočným voličom doprava/doľava
Konfiguračná ponuka		1. Vypnite Bluetooth systém 2. Otáčajte stlačeným otočným voličom doprava 5 sekúnd

Objednávacie číslo: M140-1455, M140-1456

Dovozca a distribútor:

ZE-TEC, s.r.o.

Moškovec 39, 038 44 Moškovec

tel.: +421910904226

mail: mxsport@mxsport.sk

web: www.mxsport.sk



Viac informácií o produkte nájdete na e-shope
www.mxsport.sk.