

# Obšívané vajíčko

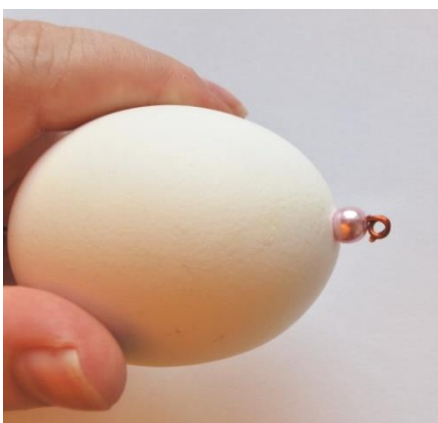
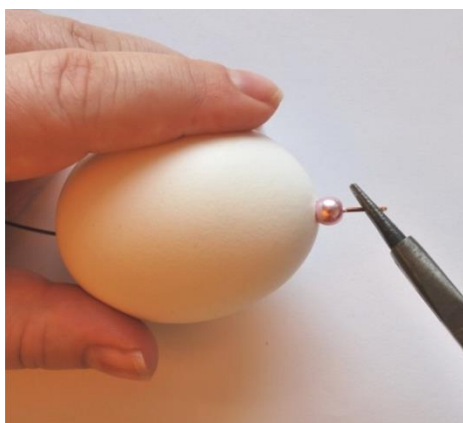
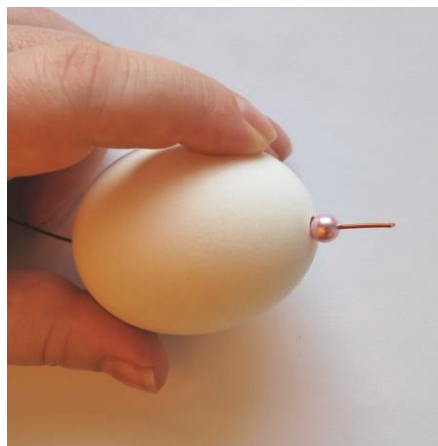
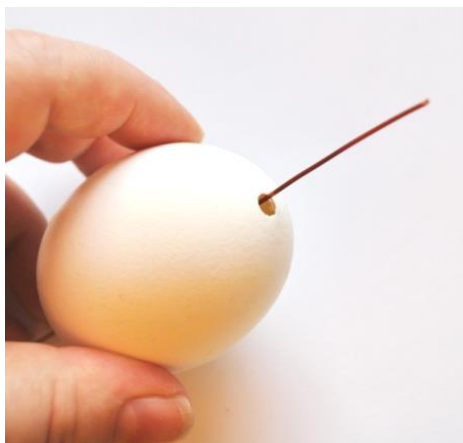
## Potrebuujeme:

1 X Vajíčko  
2,4 g GBDUO  
48 ks -3 mm ohňovky-FP3( resp. podľa obvodu vajíčka)  
30 ks -4 mm ohňovky-FP4( resp. podľa obvodu vajíčka)  
3g Toho 11 - TR11  
0,2 g Toho 8 - TR8  
2 X Voskové perly 6 mm  
2,8 m Firelinu, Drôtik - 8,5 cm,  
Ihla, Podložku na korálkvanie



## Postup:

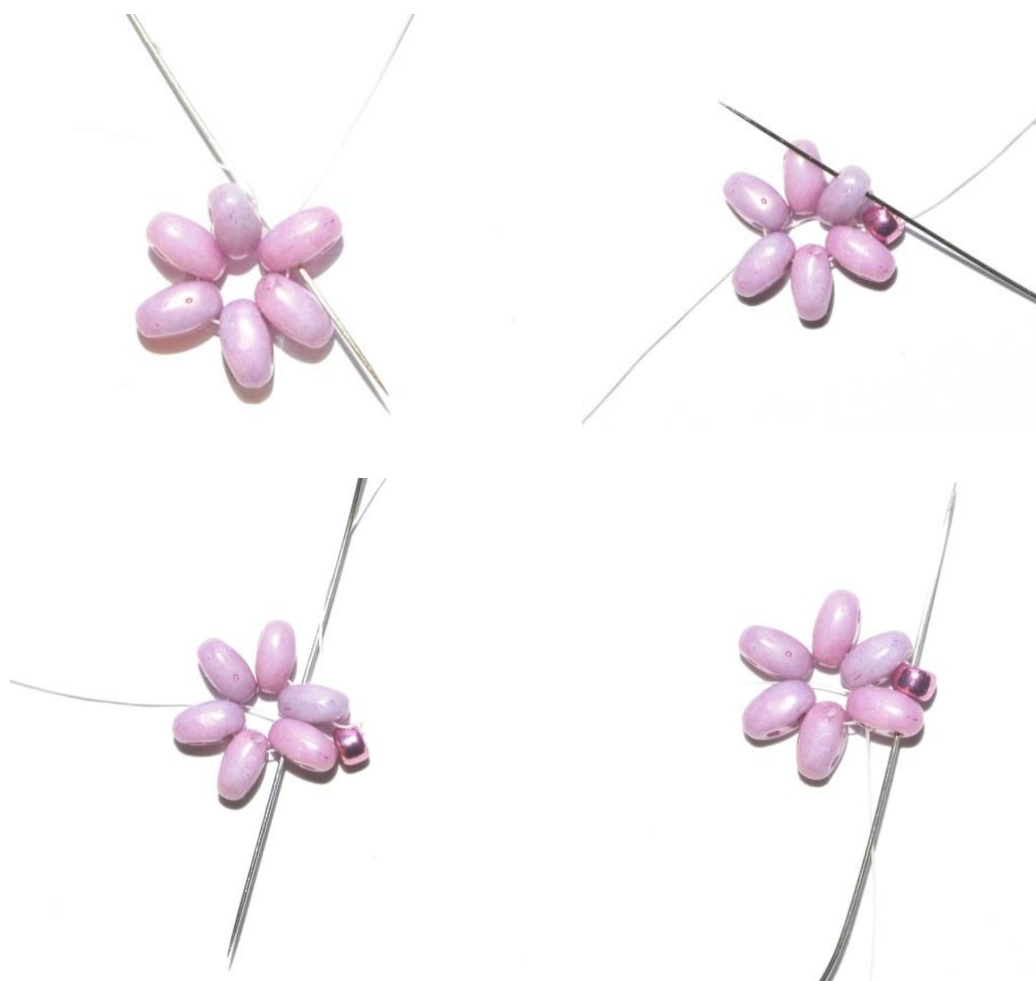
1. Vytvoríme si dve dierky na oboch koncoch vajíčka. Prevlečieme nimi drôtk a podľa šírky dierok navlečieme na oba konce voskové perly. Drôtik ohneme, tak aby nám vzniklo očko na zavesenie na oboch stranách vajíčka.



2. Na jeden meter dlhý fireline navlečieme 6 X GBDUO. Prejdeme na koniec firelinu približne 10 cm od konca a ihlou prejdeme ešte raz cez šesť GBDUO korálok a vytvoríme „kvetok“. Aby sa nám fireline neposúval spravíme uzlík pre spevnenie.



3. Ihlou výjdeme zo spodnej dierky GBDUA a zároveň prejdeme do vrchnej dierky GBDUA. Pridáme jednu TR8 a prejdeme nasledujúcou vrchnou dierkou GBDUA. Pokračujeme prejdemím cez dve spodné dierky GBDUA. Pokračujeme cez jednu vrchnú dierku GBDUA a nakoniec výjdeme z TR8.



4. Podľa obvodu vajíčka pridáme ohňovky FP3-FP4-FP3 (ak máte obvod vajíčka 14 cm) alebo navlečiete FP4-FP3-FP4 pri 15 cm obvode (čo som zistila neskôr a preto som si ohňovky vymenila za FP4-FP3-FP4, ale postup je vždy rovnaký ☺). Po navlečení ohňoviek prejdeme ešte cez FP3 a výjdeme zo 4 mm ohňovky.



5. Pridáme 3 mm ohňovku - TR8 - 3 mm ohňovku. Prejdeme cez 4 mm ohňovku. Pokračujeme cez nasledujúcu 3mm ohňovku a výjdeme z TR8.



6. Pridáme GBDUO tak, že prejdeme cez jeho vrchnú dierku a následne prejdeme spodnou dierkou GBDUA.



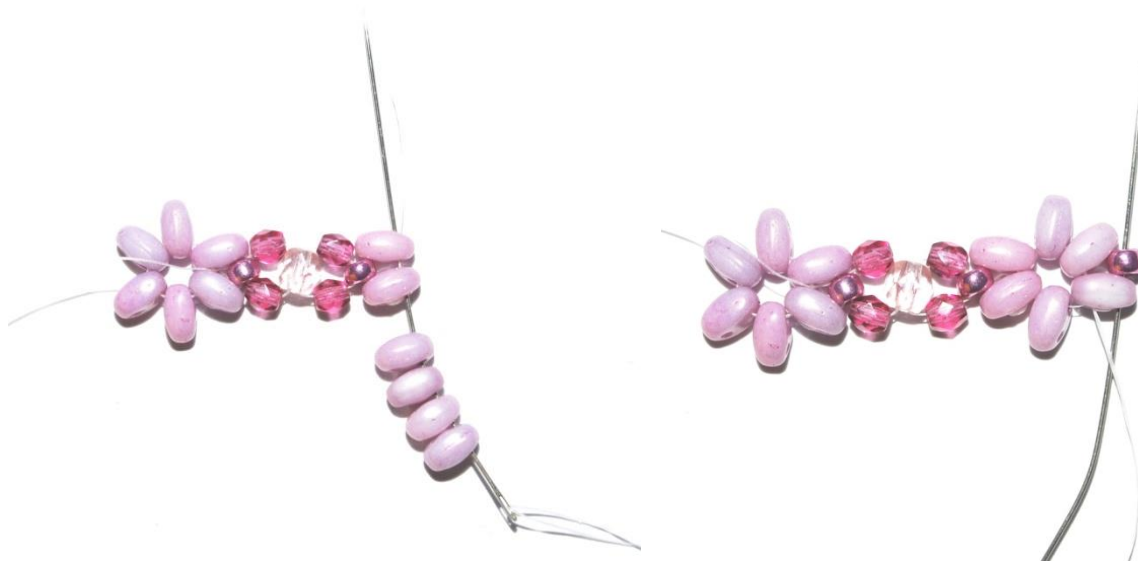
7. Pridáme ďalšiu GBDUO korálku, tak že najskôr prejdeme spodnou dierkou GBDUA, pokračujeme vrchnou dierkou GBDUA a nakoniec výjdeme z TR8.



8. Prejdeme vrchnou dierkou GBDUA a pokračujeme cez dve spodné dierky GBDUA.



9. Pridáme 4 X GBDUO. Poriadne dotiahne a takto sme si vytvorili d'alší „kvietok“. Nakoniec výjdeme z vrchnej dierky GBDUA oproti TR8, aby sme mohli pridať d'alšiu TR8 vid' obrázok.



10. Výjdeme vrchou dierkou GBDUA. Pokračujem do protismeru cez dve spodné dierky GBDUA. Následne výjdeme z vrchnej dierky GBDUA a z TR8.

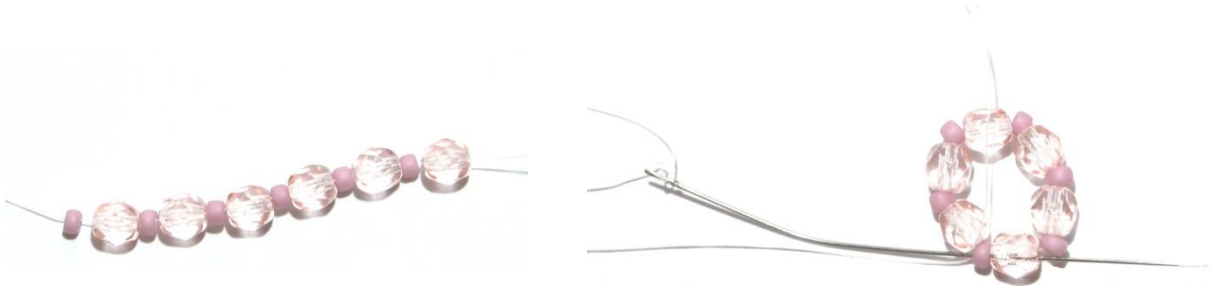
Body 4-10 opakujem dovtedy kým nemáme vytvorených 6 „kvetkov“. Posledný kvietok je ukončený ohňovkami, aby sme mohli spojiť prednú a poslednú časť retiazky.



11. Začiatok a koniec retiazky spojíme tak, že prejdeme dookola cez GBDUA ako je na obrázku. Najskôr z vrchnej dierky GBDUA prejdeme cez dve spodné dierky GBDUA a následne prejdeme cez vrchnú dierku GBDUA a TR8. Zvyšný fireline zapošijeme a urobíme uzlík.



12. Odstrihneme si 0,8 m firelinu. Navlečieme striedavo 6 X TR11 a 4 mm ohňovky. Prejdeme na koniec firelinu približne 10 cm od konca a ihlou prejdeme ešte raz cez všetky korálky. Aby sa nám fireline neposúval, spravíme uzlík pre spevnenie. Výjdeme zo 4 mm ohňovky.



13. Pridáme 5xTR11-FP3-FP-4-FP3-7XTR11. Prejdeme cez vrchnú dierku GBDUA ako je na obrázku.



14. Pridáme 7XTR11-FP3-FP4-FP3-5XTR11 a ihlou prejdeme nasledujúcou 4 mm ohňovkou, ktorá je okolo úchytu vajíčka.





15. Pridáme 5xTR11 a prejdeme cez 3 mm, 4 mm a 3 mm ohňovku z predchádzajúceho kroku.



16. Pokračujeme pridaním 7XTR11 a ihlou opäť prejdeme cez vrchnú dierku GBDUA.



17. Body 14 -16 opakujeme až kým neprejdeme cez poslednú vrchnú dierku GBDUA. Potom už iba pridáme 7XTR11 a ihlou prejdeme cez prvé ohňovky FP3-FP4-FP3.



18. Navlečieme 5XTR11 a prejdeme 4 mm ohňovkou , ktorá je okolo úchytu vajíčka. Vrchnú časť vajíčka máme hotovú.



19. Odstrihneme si 1 m firelinu a body 12-18 opakujem aj na spodnú časť vajíčka s tým, že spodná časť býva väčšinou širšia. Preto keď budete opakovať bod 13, tak ja som si navliekla 7XTR11-FP-3-FP4-FP3-10XTR11. Samozrejme počet korálikov sa snažte prispôbiť tvaru vajíčka.

Prajem veľa radosti z tvorenia ☺

Do koráľkovania

